

Parquetvinyl

by Lamett

Instructions de pose

1. Lames

Pages 2 à 8

2. Dalles

Pages 9 à 17

3. Bâton rompu

Pages 18 à 31

1. Lames

INSTRUCTIONS DE POSE

LAMES DE PARQUETVINYL
AVEC SOUS-COUCHE INTÉGRÉE

Merci de nous avoir choisi ! Si vous posez et entretenez votre plancher avec soin, il gardera un aspect parfait pendant des années.

Les lames de Parquetvinyl conviennent à un usage résidentiel et commercial à l'intérieur. Lisez toutes les instructions avant de démarrer l'installation. La garantie est annulée en cas d'installation qui n'a pas eu lieu correctement. Pour des questions spécifiques, veuillez-vous référer à notre page FAQ sur notre site web www.parquetvinyl.com

Scannez le code QR et
regardez la vidéo de pose:



PRÉPARATION

SOL EXISTANT

Posez le produit uniquement à l'intérieur, dans toutes les espaces sauf :

- des espaces équipés d'une évacuation d'eau (comme les douches et les garages)
- des espaces humides comme les saunas ou autour de piscines
- des pièces non-chauffées où la température descend en dessous de 10°C
- les salons de coiffure (dû aux produits chimiques)
- les lieux où un contact fréquent avec le caoutchouc est inévitable : showroom de bicyclettes, stockage de pneus,...

Dans le cas d'un système de chauffage par le sol nouvellement construit dans une chape neuve, faites fonctionner le système à sa capacité maximale avant l'installation, afin de forcer toute humidité résiduelle de la chape. Vérifiez auprès du fournisseur du système de chauffage comment effectuer cette opération en toute sécurité. Arrêtez votre chauffage ou refroidissement par le sol 24 heures avant de commencer la pose.

Le résultat final dépend fortement de la préparation du sol existant.

Le sol doit être propre, plan, sec et stable. Éliminez tous les restes de plâtre, de peinture, de colle, de graisse, solvants, cire, etc. Tous les types de revêtement de sol souples et les sols flottants doivent également être supprimés : tapis, feutre, linoléum, balatum, vinyle non collé, loose-lay, peel&stick, stratifié ou parquet flottant, etc. Le Parquetvinyl peut être posé sur les chapes, le béton et autres revêtements de sol rigides et denses.

Prenez des mesures de précaution supplémentaires en cas de pose sur un sol en bois. Ne mettez pas le Parquetvinyl sur un sol en bois directement posé sur le béton. Les planchers sur une construction en bois doivent être suffisamment plans et convenablement fixés. Les lames détachées doivent être clouées ou vissées, les lames endommagées doivent être remplacées et les fissures ou les trous importants doivent être colmatés. Vérifiez que le plancher est exempt de vers à bois ou d'autres insectes nuisibles. Veillez à ce que le plancher en bois puisse être ventilé, afin qu'il ne pourrisse pas. Il est également conseillé de poser le plancher à angle droit par rapport à la direction du plancher en bois existant.

La déviation maximale de la planéité du sol est de 5 mm sur une longueur de 3 mètres et 1 mm sur une longueur de 20 cm. Les trous et les lacunes doivent être comblés, les bosses doivent être éliminées. Si vous posez sur un sol carrelé, les joints ne peuvent pas être plus larges que 5 mm, ni plus profonds que 4 mm. Effectuez un ragréage si nécessaire.

Le support doit répondre aux critères suivants :

- humidité relative maximale de 65% à 20°C
- température au sol minimum 12°C
- selon la méthode CM (carburation) max. 2,5% (chapes en ciment) et 0,7% (chapes en anhydrite), dans les pièces sans chauffage par le sol
- selon la méthode CM, max. 1,5% (chapes en ciment) et 0,5% (chapes en anhydrite), dans les pièces avec chauffage par le sol.

Si le support / les conditions du site ne répondent pas aux conditions susmentionnées, évitez d'installer le plancher. Apportez les corrections nécessaires ou contactez votre fournisseur.

Le Parquetvinyl est résistant à l'eau mais ne forme pas lui-même un pare-vapeur. Si votre sol n'est pas étanche ou aucune barrière anti remontées d'humidité n'est en place, mettez un film 'pare-vapeur' couvrant toute la pièce et remontez le sur le mur au-dessus du niveau du sol posé. Il est également recommandé d'installer un pare-vapeur dans les pièces humides telles que la salle de bains.

PRISE DE MESURES

Mesurez soigneusement vos espaces et calculez un supplément de 5 à 10 % pour les déchets de coupe. Plus l'espace est complexe (renforcements, colonnes, etc.), plus il faut en prévoir.

Allez-vous poser dans un espace dont la longueur ou la largeur est supérieure à 20 mètres ? Veillez alors à prévoir également les profils nécessaires pour le joint de dilatation. Si vous installez les lames dans des pièces soumises à des variations de température extrêmes, prévoyez des joints de dilatation tous les 10 mètres maximum.

Les espaces « extrêmes » sont des lieux où la température au sol peut atteindre plus de 50° C. Ces températures ne sont pas exceptionnelles aux grandes fenêtres orientées vers le sud. La protection solaire est donc un investissement utile, ne fût-ce que pour maintenir un climat intérieur confortable.

Y a-t-il des pièces de la maison qui ont un chauffage par le sol et d'autres qui n'en ont pas ? Ensuite, prévoyez également les profils de transition nécessaires pour séparer ces pièces l'une de l'autre. Les pièces qui sont chauffées différemment (comme les salles de bains) peuvent également être séparées des pièces adjacentes par des profilés.

Il est utile de déterminer déjà le sens de pose et de calculer comment répartir les lames de manière optimale sur la largeur de la pièce.

TRANSPORT ET STOCKAGE

Les paquets doivent toujours être transportés et stockés à plat et sur une surface plane. Ne rangez jamais les paquets à la verticale pour éviter d'endommager le système d'assemblage. Ne stocker pas dans des conditions très froides (en dessous de 10°C), très chaudes (au-dessus de 40°C) ou très humides.

Si les paquets ont été exposés aux températures extrêmes 12 heures avant leur installation, il faut les laisser s'acclimater pendant au moins 12 heures dans la pièce où ils seront installés. Pour une acclimatation optimale, ne mettez pas les paquets les uns contre les autres, à une température ambiante comprise entre 20 et 25°C.

INSTALLATION

SOUS-COUCHE

Le Parquetvinyl est déjà doté d'une sous-couche intégrée. Vous pouvez donc commencer à le poser immédiatement. N'utilisez en aucun cas une sous-couche supplémentaire : le sol reposerait alors sur une surface trop souple qui pourrait endommager le système clic. Si, pour une raison quelconque, vous devez relever le niveau du sol existant, faites-le avec des panneaux durs ou des planches de nivellement. S'il n'y a pas de pare-vapeur présent dans le support, mettez un en dessous du Parquetvinyl. Le film doit être continu et surélevé au-dessus du niveau du sol fini. Pour avoir la certitude d'utiliser des produits ou systèmes appropriés : demandez plus de renseignements à votre distributeur, installateur ou entrepreneur.

CHAUFFAGE PAR LE SOL (A BASE DE TUYEAUX D'EAU, ELECTRIQUE ET INFRAROUGE) ET CLIMATISATION PAR LE SOL

Le Parquetvinyl peut être installé sur des sols avec chauffage ou climatisation par le sol, tant que la température à la surface du sol n'est jamais supérieure à 28°C, et que la climatisation par le sol n'est pas réglée en dessous de la température du point de rosée. Ne jamais recouvrir le sol d'un tapis. Séparez les zones avec et sans chauffage par le sol l'une de l'autre avec des profilés de dilatation.

Pour les systèmes intégrés dans la chape :

- Uniquement les systèmes à basse température, qu'ils soient électriques ou à eau chaude.
- Il doit y avoir un espace d'au moins 4 cm entre le Parquetvinyl et les éléments chauffants.

Pour la climatisation par le sol :

- La climatisation par le sol doit être équipée d'un système de contrôle et de sécurité qui empêche la température de descendre en dessous du « point de rosée ». C'est la température à laquelle la condensation se forme entre la chape et le Parquetvinyl.

La température du point de rosée n'est pas une donnée fixe, mais dépend de la température ambiante et de l'humidité. Une règle empirique pour le point de rosée est de 18°C pour une humidité normale (50-60%) et une température ambiante de 20-22°C. Lorsque l'humidité de l'air est très élevée, le point de rosée est déjà atteint à 22°C. N'utilisez pas un système de climatisation par le sol pour refroidir activement une pièce en réglant la température très bas !

Pour les systèmes sur la chape (électrique et infrarouge) :

- Ces systèmes en nattes ne doivent pas se chevaucher, et la puissance doit être limitée à 60 W/m². Les systèmes à forte capacité peuvent développer la chaleur trop rapidement et ainsi endommager le sol.

Le chauffage par le sol doit être installé conformément aux instructions du fournisseur et aux règles et réglementations généralement applicables. Pour toute information complémentaire, veuillez consulter le fabricant ou l'installateur du système de chauffage ou de climatisation.

Mettez le système hors service au moins 24 heures avant l'installation. Veillez à ce que la température de la pièce pendant l'installation soit comprise entre 20 et 25°C. 24 heures après l'installation, vous devez également mettre le système en marche progressivement, à raison de 5°C maximum par jour jusqu'à ce que la température ambiante soit atteinte. Si vous redémarrez immédiatement le système à pleine puissance, la forte production de chaleur peut endommager votre sol.

INSPECTION

Avant de poser le sol, vérifiez que le numéro de lot du sol fourni est identique (il se trouve sur l'emballage). Il est conseillé d'utiliser des boîtes portant le même numéro de lot dans chaque pièce afin d'éviter les différences de couleur ou de brillance sur une surface.

N'ouvrez pas les paquets avant d'avoir commencé l'installation. Assurez-vous que la température de la pièce pendant l'installation est comprise entre 20 et 25°C.

A l'ouverture de l'emballage, les lames peuvent dégager une odeur particulière, propre à un produit neuf. Cette odeur disparaîtra au bout de quelques heures.

Vérifiez chaque lame à la lumière du jour pour détecter les défauts ou les différences de couleur et de brillance. Inspectez le système d'assemblage pour vérifier qu'il n'est pas endommagé. Aucune réclamation ne sera acceptée pour des défauts de surface après l'installation.

Les réclamations concernant les différences de couleur entre les échantillons prélevés chez un revendeur et le sol livré doivent être signalées avant la pose. Une fois installé, vous acceptez le sol tel qu'il est.

RÈGLES DE BASE POUR L'INSTALLATION

Le Parquetvinyl s'installe uniquement à l'intérieur avec exception des garages, les pièces à évacuation cachée ou les zones humides en permanence telles que les douches, les saunas et le bord des piscines.

Le Parquetvinyl est installé comme un plancher flottant. Cela signifie que le sol doit toujours pouvoir bouger librement et que la pose du sol est la toute dernière phase du projet de construction.

Les cuisines, îlots de cuisine et les meubles fixes doivent être installés avant de commencer la pose du Parquetvinyl. Par meubles "fixes", nous entendons les meubles encastrés et non destinés à être déplacés à tout moment. Cela vaut également pour les cheminées et les poêles. Les meubles sur pieds peuvent peser jusqu'à 1 tonne ; la charge ponctuelle des pieds ne doit pas dépasser 50kg/cm².

Un joint de dilatation de 8 mm doit toujours être maintenu.

Parquetvinyl

by Lamett

Sur les murs, le joint doit être recouvert d'une plinthe, les joints de dilatation doivent être finis avec un profilé en T, tout comme le raccordement avec les autres revêtements de sol. En cas de différence de hauteur, utilisez un profilé de rattrapage de niveau. Le joint de dilatation doit également être maintenu aux fenêtres jusqu'au sol. La finition du joint peut s'effectuer avec un profilé d'extrémité.

Le joint de dilatation de 8 mm doit également être maintenu autour des colonnes, des tuyaux et des conduits, etc.

Raccourcir les cadres de porte peut également s'avérer nécessaire. Utilisez un morceau de lame pour couper le cadre de la porte à la bonne hauteur. L'épaisseur de la lame de scie permettra d'obtenir l'espace nécessaire entre le sol et le cadre de la porte. Vous devrez peut-être aussi raccourcir la porte elle-même.

Les plinthes sont toujours fixées au mur, jamais au sol. Ne pas pulvériser/sceller le joint entre la plinthe et le sol !

Mélangez les lames de plusieurs boîtes pour éviter d'avoir des lames plus sombres, plus claires ou identiques au même endroit.

Les sols des pièces humides doivent être physiquement séparés des pièces adjacentes (joint de dilatation à la porte).

Décidez le sens de la pose et gardez à l'esprit les largeurs de la première et de la dernière rangée. Les lames de ces rangées ne doivent pas avoir une largeur inférieure à 50 mm. Ajustez la largeur de la première rangée en conséquence si nécessaire. Dans les couloirs étroits, il est recommandé d'installer le plancher parallèlement à la longueur du couloir.

MATÉRIEL NÉCESSAIRE

- Entretroises
- Marteau en caoutchouc
- Règle à rouler et à plier
- Éventuellement une latte en aluminium pour couper les lames dans le sens de la longueur
- Crayon
- Barre en T ou équerre
- Cutter qualitatif et/ou scie sauteuse

DÉMARRAGE ET FINITION

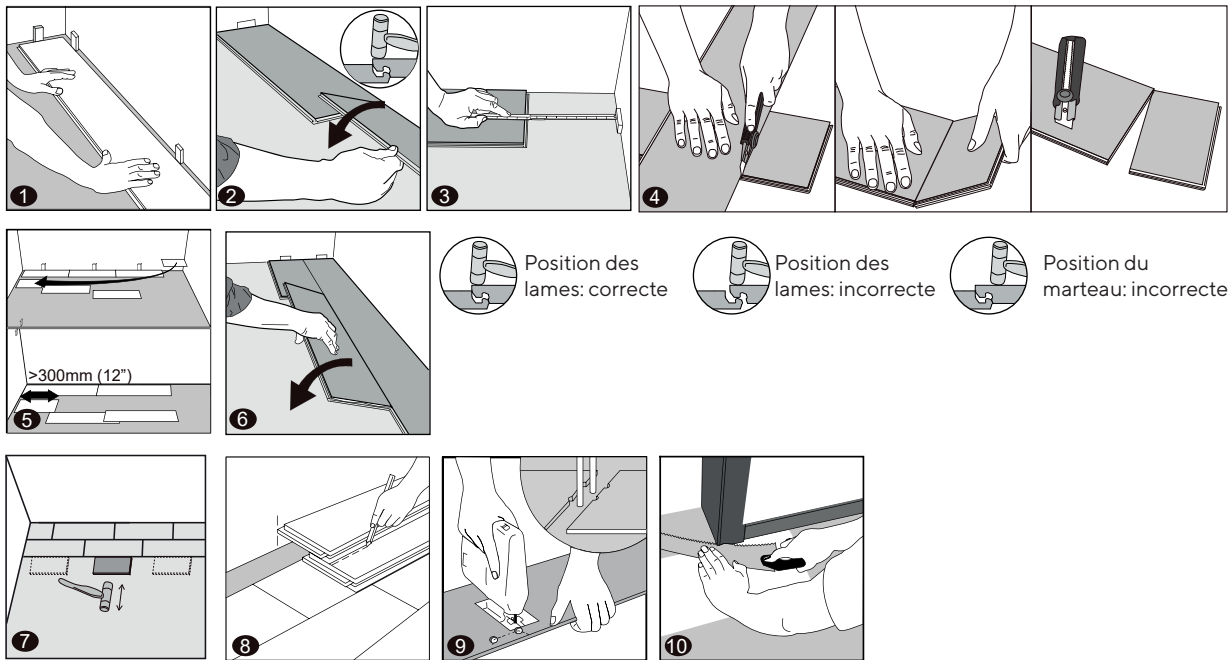
Nettoyez soigneusement le sol, puis ouvrez plusieurs paquets.

Vérifiez que les lames ne sont pas endommagées et qu'elles ne présentent pas d'autres défauts.

La première action consiste à installer les profilés. Vous devrez installer des profilés d'extrémité au niveau des cadres de fenêtre ou des meubles fixes, des profilés en T là où le sol rencontre un autre type de sol de même épaisseur, ou des profilés de transition là où le sol rencontre un autre sol d'une épaisseur différente. Installez d'abord les rails des profilés en les vissant ou en les collant. Laissez toujours un espace de dilatation entre le rail et le sol. Le profilé proprement dit, qui est encliqueté ou vissé à la fin de l'installation, fermera l'espace.

Parquetvinyl

by Lamett



- 1 Commencez l'installation dans le coin gauche de la pièce, en travaillant de gauche à droite. Positionnez la première lame à 8 mm du mur en utilisant les entretoises.
- 2 Alignez parfaitement la deuxième lame avec la première. Assurez-vous que le système d'encliquetage à l'extrémité de la deuxième lame est parfaitement aligné avec celui de la première. Tapez au-dessus du bord court avec le marteau en caoutchouc pour le mettre en place. Vérifiez que les lames sont correctement emboîtées, alignées et sans différence de hauteur. Si vous remarquez une différence, suivez les étapes de démontage des lames plus loin dans ce manuel.

ATTENTION : N'essayez pas de forcer l'encliquetage si les extrémités ne sont pas parfaitement alignées. Tapez sur le marteau à distance du bord court. Autrement, vous risquez d'endommager le système d'encliquetage de façon permanente sur l'extrémité.

- 3 Pour la dernière lame de la première rangée : mesurez la distance entre le bord du décor (pas le système d'encliquetage) et le mur, moins le joint de dilatation de 8 mm.
- 4 Coupez la lame à la taille voulue, mesurée à partir du côté gauche d'une lame entière. Vous pouvez également prendre une lame entière, la tourner horizontalement à 180° et la placer contre l'entretoise. Marquez le point de contact avec la dernière lame entière et coupez la lame à la taille voulue. Lorsque vous faites à nouveau pivoter la lame découpée à 180°, vous pouvez l'aligner et l'encliquer.

Découpe des lames : placez une équerre sur la lame, côté décor vers le haut, puis coupez plusieurs fois le long de la barre en travers de la lame. Vous ne couperez pas la lame en deux, mais vous ferez une entaille profonde dans la surface. Vous pourrez ainsi briser facilement la lame. Puis coupez à nouveau la sous-couche intégrée.

- 5 Pour la rangée suivante, commencez par une nouvelle lame, coupée de manière à ce qu'elle fasse au moins 30 cm de long et au moins 20 cm de plus ou de moins que la lame voisine de la première rangée.

Parquetvinyl

by Lamett

6 Tenez cette lame à un angle de 20-30° dans le système d'encliquetage sur le côté long de la rangée précédente, et faites-la glisser vers la gauche jusqu'à l'entretoise. Abaissez doucement la lame et vérifiez qu'elle s'est bien enclenchée. Utilisez éventuellement un bloc de frappe ou un bout de planche et le marteau pour taper la lame en place.

7 **CONSEIL :** après avoir installé chaque rangée, utilisez un bloc de frappe ou un morceau de planche pour frapper les lames sur le côté long. Cela permettra de s'assurer que les lames sont correctement assemblées. Vous devriez entendre le clic ! Si vous remarquez un écart ou une différence de hauteur, retirez la lame.

Faites attention à ne pas casser le système d'encliquetage. Si cela se produit, remplacez les lames. Si le système d'encliquetage est cassé, un espace peut apparaître entre les lames au fil du temps.

Pour le début de la rangée suivante, vous pouvez utiliser le morceau restant de la première rangée, ou couper un autre morceau à la taille, d'au moins 30 cm de long, et d'au moins 20 cm plus long ou plus court que la première lame de la rangée précédente.

CONSEIL : N'utilisez pas le reste de la rangée précédente comme première lame de la rangée suivante. Si vous le faites, cela créera un "motif en escalier" sur votre sol. Utilisez les restes des rangées précédentes comme première lame au hasard pour obtenir un sol d'aspect naturel.

8 Pour installer la dernière rangée, vous avez plusieurs possibilités :

- Mesurez l'espace entre la dernière rangée (à partir du décor) et le mur moins 8 mm. Transférez cette taille sur la lame et coupez à la taille.
- Tournez la lame horizontalement à 180°, posez-la jusqu'à l'entretoise et sur la rangée précédente. Marquez le point de contact et sciez la lame sur mesure.

CONSEIL : Si le mur n'est pas complètement droit - il y a donc un risque que le sol soit à moins de 8 mm, ou à une distance trop importante pour être couverte par une plinthe - mesurez à plusieurs endroits. Vous pouvez ainsi scier la lame à la bonne taille et le joint conservera bien sa taille de 8 mm. Cela vaut également pour la première ligne.

9 Si vous devez travailler autour de tuyaux, veillez idéalement à ce que le tuyau se trouve au point de rencontre entre deux lames. Cela vous permet de travailler autour du tuyau tout en respectant le jeu de dilatation d'autour 8 mm. Si le tuyau doit être placé au milieu d'une lame, vous devrez scier un morceau de la lame. Coupez-le pour laisser de la place au tuyau et remettez-le en place, si nécessaire avec un peu de colle pour le maintenir en place.

10 Il peut être nécessaire de raccourcir les cadres de porte comme décrit ci-dessus. Si vous devez adapter un profil dans l'embrasure de la porte, coupez également les lames pour laisser de la place à ce profil. Positionnez le profil de manière à ce qu'il s'insère juste sous le vantail de la porte et ne soit donc pas visible lorsque la porte est fermée.

Pour les fenêtres jusqu'au sol, vous devez placer un profil d'extrémité. Tenez-en compte lorsque vous découpez les lames à la taille voulue.

Retirez les entretoises lorsque vous avez terminé la pièce. Vous pouvez maintenant commencer par les plinthes et les profils de finition.

ENTRETIEN

Gardez toujours un paquet supplémentaire à portée de main au cas où vous auriez besoin de réparer quelque chose.

Vous pouvez fouler le sol immédiatement pendant et après l'installation. Un traitement spécial après l'installation n'est pas nécessaire. Le sol a déjà été recouvert d'un revêtement qui le rend facile à entretenir.

Enfin, passez l'aspirateur et, si nécessaire, passez une nouvelle fois la serpillière pour éliminer toute la poussière. Choisissez un produit de nettoyage neutre tel que Easy Peasy Floor Care (pas d'eau de Javel, pas d'abrasifs, pas de cire ni de produits à base d'huile).

Évitez la saleté, l'eau, le sable, les pierres et les rayures subséquentes en plaçant un tapis de sol aux entrées. Assurez-vous que le tapis n'a pas de dos en caoutchouc, car le caoutchouc et le PVC réagissent inévitablement et irréversiblement.

Lorsque vous réorganisez la pièce après l'installation, veillez à mettre immédiatement des patins en feutre sur les pieds des meubles (et certainement pas des patins en caoutchouc). Cela évitera toutes sortes d'éraflures. Les chaises de bureau doivent être équipées de roues souples (type W), sinon vous devrez placer un tapis de protection sur le sol. Ne traînez jamais d'objets lourds sur le sol.

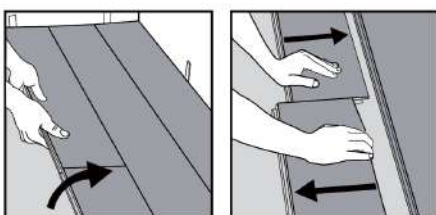
Éliminez immédiatement tout excès d'eau, de liquides et les taches.

RÉPARATION

Si une lame est très endommagée, vous pouvez la retirer et la remplacer par une nouvelle. Utilisez la procédure suivante :

- Collez du ruban adhésif de peinture sur les lames environnantes pour les protéger pendant la réparation.
- Dessinez les diagonales de la lame ou de la tuile.
- Ajustez une scie circulaire à l'épaisseur des lames ou utilisez un outil multi-fonctions avec une lame de découpe métallique pour couper la lame ou le carreau aux diagonales marquées.
- Veillez à ne pas couper dans les lames environnantes.
- Une fois terminée, la lame doit maintenant être coupée en quatre morceaux. Avec un tournevis, vous pouvez soulever un premier segment et le retirer. Ensuite, vous pouvez également soulever et retirer les trois autres segments. Faites-le sans endommager le système d'encliquetage des lames environnantes.
- Assurez-vous qu'il ne reste aucun résidu et passez l'aspirateur si nécessaire.
- Prenez une nouvelle lame et enlevez la rainure du côté long et du côté court. Vous pouvez le faire à l'aide d'un cutter, afin de ne pas endommager la surface de la lame proprement dite.
- Appliquez de la "superglue" en un mince cordon sur les bords des planches entourant la lame à remplacer.
- Supprimez immédiatement tout excès de colle de la surface des lames en suivant les instructions du fabricant de colle.
- Tenez la nouvelle lame à un angle de 45 degrés. Glissez la languette qui est encore présente dans la rainure de la lame adjacente existante. Abaissez doucement la lame en place. Utilisez un marteau en caoutchouc et une cale de frappe pour taper la nouvelle lame entièrement en place.
- Mettez un poids sur la lame jusqu'à ce que la colle soit totalement sèche.

DÉMONTAGE



Séparez les rangées en les soulevant délicatement de biais. Pour démonter les lames, posez-les à plat sur le sol, mettez-les deux mains proche du clic du petit côté et glissez une des lames vers vous jusqu'à ce que les lames se détachent. Si les lames se détachent difficilement, vous pouvez les soulever légèrement (5° max.) au moment de les séparer.

2. Dalles

INSTRUCTIONS DE POSE

DALLES DE PARQUETVINYL
AVEC SOUS-COUCHE INTÉGRÉE

Merci de nous avoir choisi ! Si vous posez et entretenez votre plancher avec soin, il gardera un aspect parfait pendant des années.

Les dalles de Parquetvinyl conviennent à un usage résidentiel et commercial à l'intérieur. Lisez toutes les instructions avant de démarrer l'installation. La garantie est annulée en cas d'installation qui n'a pas eu lieu correctement. Pour des questions spécifiques, veuillez-vous référer à notre page FAQ sur notre site web www.parquetvinyl.com

Scannez le code QR et
regardez la vidéo de pose:



PRÉPARATION

SOL EXISTANT

Posez le produit uniquement à l'intérieur, dans toutes les espaces sauf :

- des espaces équipés d'une évacuation d'eau (comme les douches et les garages)
- des espaces humides comme les saunas ou autour de piscines
- des pièces non-chauffées où la température descend en dessous de 10°C
- les salons de coiffure (dû aux produits chimiques)
- les lieux où un contact fréquent avec le caoutchouc est inévitable : showroom de bicyclettes, stockage de pneus,...

Dans le cas d'un système de chauffage par le sol nouvellement construit dans une chape neuve, faites fonctionner le système à sa capacité maximale avant l'installation, afin de forcer toute humidité résiduelle de la chape. Vérifiez auprès du fournisseur du système de chauffage comment effectuer cette opération en toute sécurité. Arrêtez votre chauffage ou refroidissement par le sol 24 heures avant de commencer la pose.

Le résultat final dépend fortement de la préparation du sol existant.

Le sol doit être propre, plan, sec et stable. Éliminez tous les restes de plâtre, de peinture, de colle, de graisse, solvants, cire, etc. Tous les types de revêtement de sol souples et les sols flottants doivent également être supprimés : tapis, feutre, linoléum, balatum, vinyle non collé, loose-lay, peel&stick, stratifié ou parquet flottant, etc. Le Parquetvinyl peut être posé sur les chapes, le béton et autres revêtements de sol rigides et denses.

Prenez des mesures de précaution supplémentaires en cas de pose sur un sol en bois. Ne mettez pas le Parquetvinyl sur un sol en bois directement posé sur le béton. Les planchers sur une construction en bois doivent être suffisamment plans et convenablement fixés. Les lames détachées doivent être clouées ou vissées, les lames endommagées doivent être remplacées et les fissures ou les trous importants doivent être colmatés. Vérifiez que le plancher est exempt de vers à bois ou d'autres insectes nuisibles. Veillez à ce que le plancher en bois puisse être ventilé, afin qu'il ne pourrisse pas. Il est également conseillé de poser le plancher à angle droit par rapport à la direction du plancher en bois existant.

La déviation maximale de la planéité du sol est de 5 mm sur une longueur de 3 mètres et 1 mm sur une longueur de 20 cm. Les trous et les lacunes doivent être comblés, les bosses doivent être éliminées. Si vous posez sur un sol carrelé, les joints ne peuvent pas être plus larges que 5 mm, ni plus profonds que 4 mm. Effectuez un ragréage si nécessaire.

Le support doit répondre aux critères suivants :

- humidité relative maximale de 65% à 20°C
- température au sol minimum 12°C
- selon la méthode CM (carburation) max. 2,5% (chapes en ciment) et 0,7% (chapes en anhydrite), dans les pièces sans chauffage par le sol
- selon la méthode CM, max. 1,5% (chapes en ciment) et 0,5% (chapes en anhydrite), dans les pièces avec chauffage par le sol.

Si le support / les conditions du site ne répondent pas aux conditions susmentionnées, évitez d'installer le plancher. Apportez les corrections nécessaires ou contactez votre fournisseur.

Le Parquetvinyl est résistant à l'eau mais ne forme pas lui-même un pare-vapeur. Si votre sol n'est pas étanche ou aucune barrière anti remontées d'humidité n'est en place, mettez un film 'pare-vapeur' couvrant toute la pièce et remontez le sur le mur au-dessus du niveau du sol posé. Il est également recommandé d'installer un pare-vapeur dans les pièces humides telles que la salle de bains.

PRISE DE MESURES

Mesurez soigneusement vos espaces et calculez un supplément de 5 à 10 % pour les déchets de coupe. Plus l'espace est complexe (renforcements, colonnes, etc.), plus il faut en prévoir.

Allez-vous poser dans un espace dont la longueur ou la largeur est supérieure à 20 mètres ? Veillez alors à prévoir également les profils nécessaires pour le joint de dilatation. Si vous installez les dalles dans des pièces soumises à des variations de température extrêmes, prévoyez des joints de dilatation tous les 10 mètres maximum.

Les espaces « extrêmes » sont des lieux où la température au sol peut atteindre plus de 50° C. Ces températures ne sont pas exceptionnelles aux grandes fenêtres orientées vers le sud. La protection solaire est donc un investissement utile, ne fût-ce que pour maintenir un climat intérieur confortable.

Y a-t-il des pièces de la maison qui ont un chauffage par le sol et d'autres qui n'en ont pas ? Ensuite, prévoyez également les profils de transition nécessaires pour séparer ces pièces l'une de l'autre. Les pièces qui sont chauffées différemment (comme les salles de bains) peuvent également être séparées des pièces adjacentes par des profilés.

Il est utile de déterminer déjà le sens de pose et de calculer comment répartir les dalles de manière optimale sur la largeur de la pièce.

TRANSPORT ET STOCKAGE

Les paquets doivent toujours être transportés et stockés à plat et sur une surface plane. Ne rangez jamais les paquets à la verticale pour éviter d'endommager le système d'assemblage. Ne stocker pas dans des conditions très froides (en dessous de 10°C), très chaudes (au-dessus de 40°C) ou très humides.

Si les paquets ont été exposés aux températures extrêmes 12 heures avant leur installation, il faut les laisser s'acclimater pendant au moins 12 heures dans la pièce où ils seront installés. Pour une acclimatation optimale, ne mettez pas les paquets les uns contre les autres, à une température ambiante comprise entre 20 et 25°C.

INSTALLATION

SOUS-COUCHE

Le Parquetvinyl est déjà doté d'une sous-couche intégrée. Vous pouvez donc commencer à le poser immédiatement. N'utilisez en aucun cas une sous-couche supplémentaire : le sol reposerait alors sur une surface trop souple qui pourrait endommager le système clic. Si, pour une raison quelconque, vous devez relever le niveau du sol existant, faites-le avec des panneaux durs ou des planches de nivellement. S'il n'y a pas de pare-vapeur présent dans le support, mettez un en dessous du Parquetvinyl. Le film doit être continu et surélevé au-dessus du niveau du sol fini. Pour avoir la certitude d'utiliser des produits ou systèmes appropriés : demandez plus de renseignements à votre distributeur, installateur ou entrepreneur.

CHAUFFAGE PAR LE SOL (A BASE DE TUYEAUX D'EAU, ELECTRIQUE ET INFRAROUGE) ET CLIMATISATION PAR LE SOL

Le Parquetvinyl peut être installé sur des sols avec chauffage ou climatisation par le sol, tant que la température à la surface du sol n'est jamais supérieure à 28°C, et que la climatisation par le sol n'est pas réglée en dessous de la température du point de rosée. Ne jamais recouvrir le sol d'un tapis. Séparez les zones avec et sans chauffage par le sol l'une de l'autre avec des profilés de dilatation.

Pour les systèmes intégrés dans la chape :

- Uniquement les systèmes à basse température, qu'ils soient électriques ou à eau chaude.
- Il doit y avoir un espace d'au moins 4 cm entre le Parquetvinyl et les éléments chauffants.

Parquetvinyl

by Lamett

Pour la climatisation par le sol :

- La climatisation par le sol doit être équipée d'un système de contrôle et de sécurité qui empêche la température de descendre en dessous du « point de rosée ». C'est la température à laquelle la condensation se forme entre la chape et le Parquetvinyl.

La température du point de rosée n'est pas une donnée fixe, mais dépend de la température ambiante et de l'humidité. Une règle empirique pour le point de rosée est de 18°C pour une humidité normale (50-60%) et une température ambiante de 20-22°C. Lorsque l'humidité de l'air est très élevée, le point de rosée est déjà atteint à 22°C. N'utilisez pas un système de climatisation par le sol pour refroidir activement une pièce en réglant la température très bas !

Pour les systèmes sur la chape (électrique et infrarouge) :

- Ces systèmes en nattes ne doivent pas se chevaucher, et la puissance doit être limitée à 60 W/m². Les systèmes à forte capacité peuvent développer la chaleur trop rapidement et ainsi endommager le sol.

Le chauffage par le sol doit être installé conformément aux instructions du fournisseur et aux règles et réglementations généralement applicables. Pour toute information complémentaire, veuillez consulter le fabricant ou l'installateur du système de chauffage ou de climatisation.

Mettez le système hors service au moins 24 heures avant l'installation. Veillez à ce que la température de la pièce pendant l'installation soit comprise entre 20 et 25°C. 24 heures après l'installation, vous devez également mettre le système en marche progressivement, à raison de 5°C maximum par jour jusqu'à ce que la température ambiante soit atteinte. Si vous redémarrez immédiatement le système à pleine puissance, la forte production de chaleur peut endommager votre sol.

INSPECTION

Avant de poser le sol, vérifiez que le numéro de lot du sol fourni est identique (il se trouve sur l'emballage). Il est conseillé d'utiliser des boîtes portant le même numéro de lot dans chaque pièce afin d'éviter les différences de couleur ou de brillance sur une surface.

N'ouvrez pas les paquets avant d'avoir commencé l'installation. Assurez-vous que la température de la pièce pendant l'installation est comprise entre 20 et 25°C.

A l'ouverture de l'emballage, les dalles peuvent dégager une odeur particulière, propre à un produit neuf. Cette odeur disparaîtra au bout de quelques heures.

Vérifiez chaque dalle à la lumière du jour pour détecter les défauts ou les différences de couleur et de brillance. Inspectez le système d'assemblage pour vérifier qu'il n'est pas endommagé. Aucune réclamation ne sera acceptée pour des défauts de surface après l'installation.

Les réclamations concernant les différences de couleur entre les échantillons prélevés chez un revendeur et le sol réellement livré doivent être signalées avant la pose. Une fois installées, vous acceptez le sol tel qu'il est.

RÈGLES DE BASE POUR L'INSTALLATION

Le Parquetvinyl s'installe uniquement à l'intérieur avec exception des garages, les pièces à évacuation cachée ou les zones humides en permanence telles que les douches, les saunas et le bord des piscines.

Le Parquetvinyl est installé comme un plancher flottant. Cela signifie que le sol doit toujours pouvoir bouger librement et que la pose du sol est la toute dernière phase du projet de construction.

Les cuisines, îlots de cuisine et les meubles fixes doivent être installés avant de commencer la pose du Parquetvinyl. Par meubles "fixes", nous entendons les meubles encastrés et non destinés à être déplacés à tout moment. Cela vaut également pour les cheminées et les poêles. Les meubles sur pieds peuvent peser jusqu'à 1 tonne ; la charge ponctuelle des pieds ne doit pas dépasser 50kg/cm².

Un joint de dilatation de 8 mm doit toujours être maintenu.

Parquetvinyl

by Lamett

Sur les murs, le joint doit être recouvert d'une plinthe, les joints de dilatation doivent être finis avec un profilé en T, tout comme le raccordement avec les autres revêtements de sol. En cas de différence de hauteur, utilisez un profilé de rattrapage de niveau. Le joint de dilatation doit également être maintenu aux fenêtres jusqu'au sol. La finition du joint peut s'effectuer avec un profilé d'extrémité.

Le joint de dilatation de 8 mm doit également être maintenu autour des colonnes, des tuyaux et des conduits, etc.

Raccourcir les cadres de porte peut également s'avérer nécessaire. Utilisez un morceau de lame pour couper le cadre de la porte à la bonne hauteur. L'épaisseur de la lame de scie permettra d'obtenir l'espace nécessaire entre le sol et le cadre de la porte. Vous devrez peut-être aussi raccourcir la porte elle-même.

Les plinthes sont toujours fixées au mur, jamais au sol. Ne pas pulvériser/sceller le joint entre la plinthe et le sol !

Mélangez les dalles de plusieurs boîtes pour éviter d'avoir des dalles plus sombres, plus claires ou identiques au même endroit.

Les sols des pièces humides doivent être physiquement séparés des pièces adjacentes (joint de dilatation à la porte).

Décidez le sens de la pose et gardez à l'esprit les largeurs de la première et de la dernière rangée. Les dalles de ces rangées ne doivent pas avoir une largeur inférieure à 50 mm. Ajustez la largeur de la première rangée en conséquence si nécessaire.

Parquetvinyl

by Lamett

MATÉRIEL NÉCESSAIRE

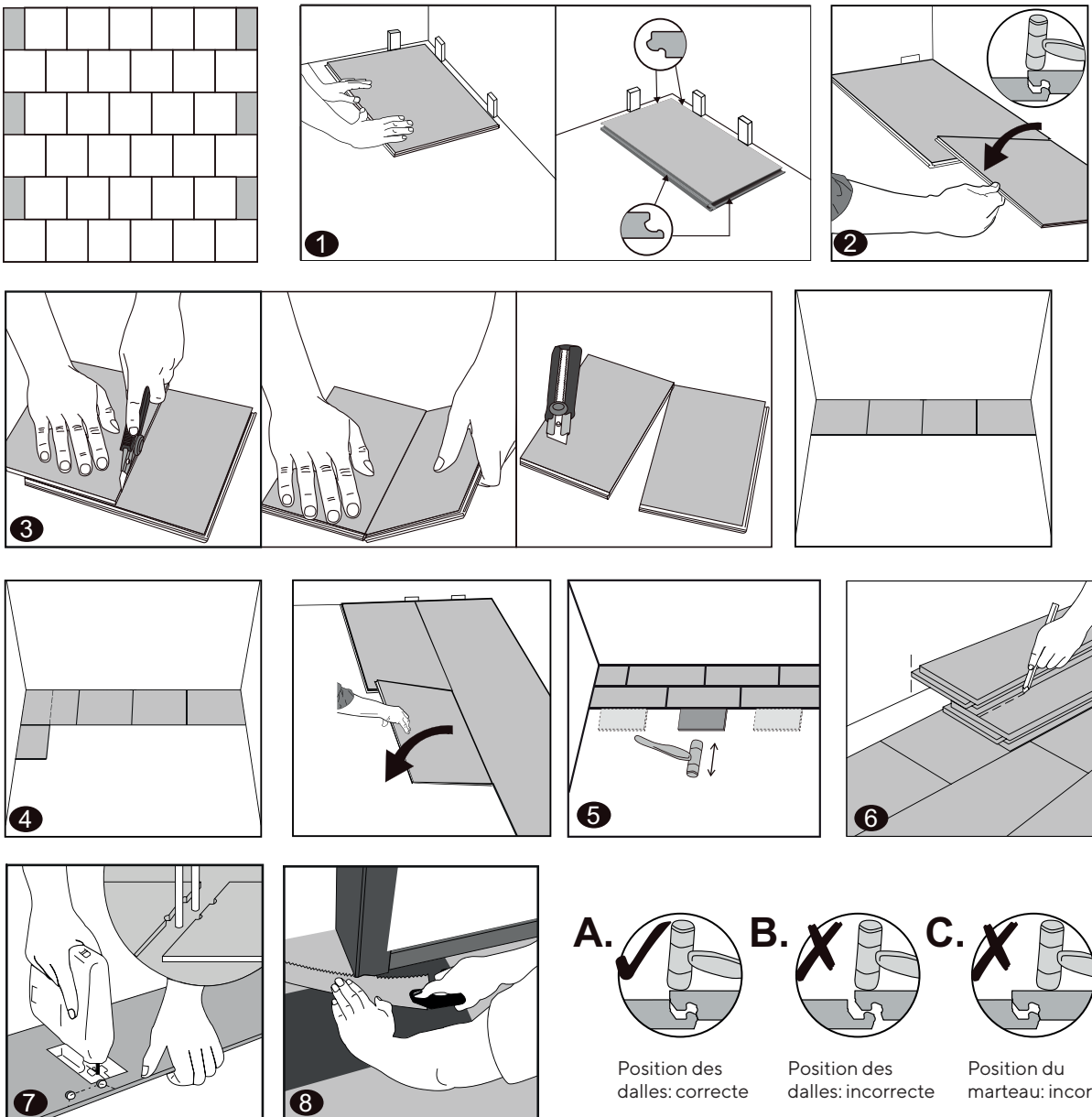
- Cales de dilatation
- Marteau en caoutchouc
- Règle à rouler et à plier
- Éventuellement une latte en aluminium pour couper les dalles dans le sens de la longueur
- Crayon
- Barre en T ou équerre
- Cutter qualitatif et/ou scie sauteuse

DÉMARRAGE ET FINITION (APPAREIL À DEMI-BRIQUES)

Nettoyez soigneusement le support, puis ouvrez plusieurs paquets.

Vérifiez que les dalles ne sont pas endommagées et qu'elles ne présentent pas d'autres défauts.

La première action consiste à installer les profilés. Installez les profilés d'extrémité au niveau des cadres de fenêtre ou des meubles fixes, des profilés en T là où le sol rencontre un autre type de sol de même épaisseur, ou des profilés de transition là où le sol rencontre un autre sol d'une épaisseur différente. Installez d'abord les rails des profilés en les vissant ou en les collant. Laissez toujours un espace de dilatation entre le rail et le sol. Le profilé qui sera encliqueté ou vissé à la fin de l'installation, fermera l'espace.



Parquetvinyl

by Lamett

1 Commencez l'installation dans le coin gauche de la pièce, en travaillant de gauche à droite. Positionnez la première dalle à 8 mm du mur en utilisant les cales de dilatation.

2 Alignez parfaitement la deuxième dalle avec la première. Assurez-vous que le système d'assemblage à l'extrémité de la deuxième dalle est parfaitement aligné avec celui de la première. Tapez sur le bord du petit côté de la dalle avec le marteau en caoutchouc pour le mettre en place. Vérifiez que les dalles soient correctement emboîtées, alignées et sans désaffleure. Si vous remarquez un écart de niveau, suivez les étapes de démontage des dalles plus loin dans ce manuel.

ATTENTION : N'essayez pas de forcer le clic si les dalles ne sont pas parfaitement alignées. Tapez sur le marteau à distance du petit côté. Autrement, vous pourriez endommager le système d'assemblage de façon permanente sur l'extrémité.

3 Pour la dernière dalle de la première rangée : mesurez la distance entre le bord du décor (pas le système d'assemblage) et le mur, moins le joint de dilatation de 8 mm. Coupez la dalle à la taille voulue, mesurée à partir du côté gauche d'une dalle entière.

Vous pouvez également prendre une dalle entière, la tourner horizontalement à 180° et la placer contre la cale de dilatation. Marquez le point de contact avec la dernière dalle entière et coupez la dalle à la taille voulue. Lorsque vous faites à nouveau pivoter la dalle découpée à 180°, vous pouvez l'aligner et l'emboîter.

Découpe des dalles : placez une équerre sur la dalle, côté décor vers le haut, puis coupez plusieurs fois le long de la barre en travers de la dalle. Vous ne couperez pas la dalle en deux, mais vous ferez une entaille profonde dans la surface. Vous pourrez ainsi briser facilement la dalle. Puis coupez à nouveau la sous-couche intégrée. En raison de leur épaisseur et de leur taille, les dalles de 1230x615 mm sont plus difficile à couper. Nous vous conseillons d'utiliser une scie à main ou une scie sauteuse.

4 Pour la rangée suivante, commencez par une nouvelle dalle que vous coupez de manière à ce que son sommet atteigne la moitié de la dalle adjacente de la rangée précédente.

Tenez cette dalle à un angle de 20-30° dans le système d'encliquetage sur le côté long de la rangée précédente, et faites-la glisser vers la gauche jusqu'à l'entretoise. Abaissez doucement la dalle et vérifiez qu'elle s'est bien enclenchée. Utilisez éventuellement un bloc de frappe ou un bout de dalle et le marteau pour taper la dalle en place.

5 **CONSEIL** : après avoir installé chaque rangée, utilisez un bloc de frappe ou un morceau de dalle pour taper la dalle sur le côté long. Cela permettra de s'assurer que les dalles sont correctement assemblées. Il faut entendre le clic ! Si vous remarquez un écart ou une différence de hauteur, retirez la dalle.

Faites attention à ne pas casser le système d'assemblage. Si cela se produit, remplacez les dalles. Sinon un espace peut apparaître entre les dalles au fil du temps.

Pour la troisième rangée, vous recommencez avec une dalle de dimensions identiques à celles de la première dalle de la première rangée.

6 Pour installer la dernière rangée, vous avez plusieurs possibilités :

- Mesurez l'espace entre la dernière rangée (à partir du décor) et le mur moins 8 mm. Transférez ces mesures sur la dalle et coupez-les à dimension.
- Tournez la dalle horizontalement à 180°, posez-la jusqu'à la cale de dilatation et sur la rangée précédente. Marquez le point de contact et sciez la dalle sur mesure.

CONSEIL : Si le mur n'est pas complètement droit - il y a donc un risque que le sol soit à moins de 8 mm, ou à une distance trop importante pour être couverte par une plinthe - mesurez à plusieurs endroits. Vous pouvez ainsi scier la dalle à la bonne taille et le joint de 8 mm sera maintenue.

7 Si vous devez travailler autour de tuyaux, idéalement le tuyau se trouve au point de rencontre entre deux dalles. Cela vous permet de travailler autour du tuyau tout en respectant le joint de dilatation de 8 mm. Si le tuyau doit être placé au milieu d'une dalle, vous devrez scier un morceau de la dalle. Coupez-le pour laisser de la place au tuyau et remettez-le en place, si nécessaire avec un peu de colle pour le maintenir en place.

8 Il peut être nécessaire de raccourcir les cadres de porte comme décrit ci-dessus. Si vous devez adapter un profil dans l'embrasure de la porte, coupez également les dalles pour laisser de la place à ce profil. Positionnez le profil de manière à ce qu'il s'insère juste sous le vantail de la porte et ne soit donc pas visible lorsque la porte est fermée.

Parquetvinyl

by Lamett

Pour les fenêtres jusqu'au sol, il faut prévoir un profil d'extrémité. Tenez-en compte lorsque vous découpez les dalles à la taille voulue : ménager toujours un espace de dilatation de 8 mm entre la dalle et le rail de base du profilé. Le profilé proprement dit recouvre alors l'espace de dilatation.

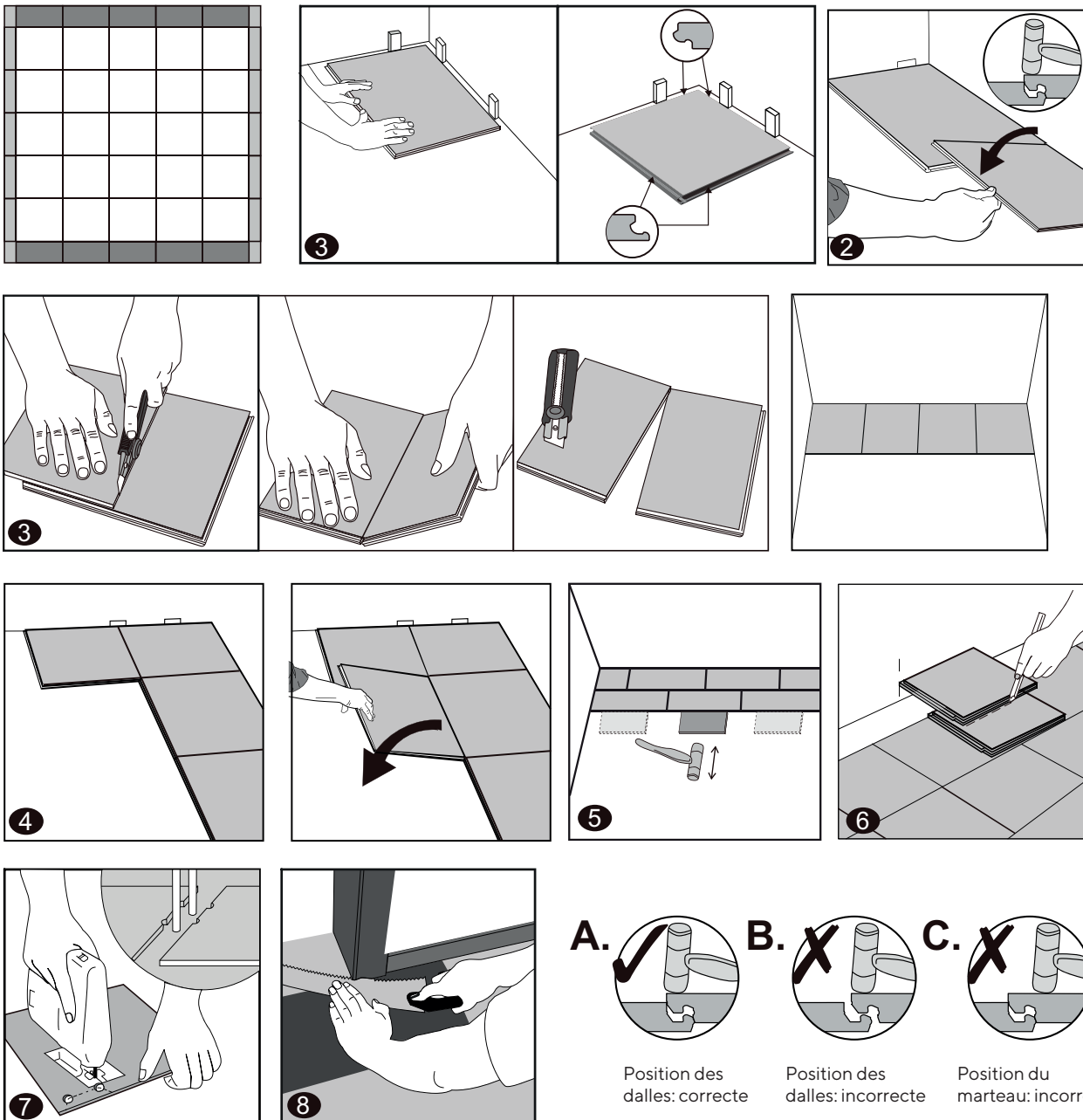
Retirez les cales de dilatation lorsque vous avez terminé la pièce. Vous pouvez maintenant commencer par les plinthes et les profils de finition.

DÉMARRAGE ET FINITION (APPAREIL, pour les dalles carrées)

Nettoyez soigneusement le support, puis ouvrez plusieurs paquets.

Vérifiez que les dalles ne sont pas endommagées et qu'elles ne présentent pas d'autres défauts.

La première action consiste à installer les profilés. Installez les profilés d'extrémité au niveau des cadres de fenêtre ou des meubles fixes, des profilés en T là où le sol rencontre un autre type de sol de même épaisseur, ou des profilés de transition là où le sol rencontre un autre sol d'une épaisseur différente. Installez d'abord les rails des profilés en les vissant ou en les collant. Laissez toujours un espace de dilatation entre le rail et le sol. Le profilé qui sera encliqueté ou vissé à la fin de l'installation, fermera l'espace.



Parquetvinyl

by Lamett

Mesurez convenablement l'espace, de manière à ce que la première dalle dans le coin gauche ait les mêmes dimensions que les dalles dans les autres coins. Les dalles alignées contre le mur de gauche sont de dimensions identiques à celles contre le mur de droite, les dalles de la première rangée ont les mêmes dimensions que celles de la dernière rangée. Les murs de la pièce accueillent donc uniquement des dalles coupées, les autres dalles sont « entières ».

- 1** Commencez l'installation dans le coin gauche de la pièce, en travaillant de gauche à droite. Positionnez la première dalle à 8 mm du mur en utilisant les cales de dilatation.
- 2** Alignez parfaitement la deuxième dalle avec la première. Assurez-vous que le système d'assemblage à l'extrémité de la deuxième dalle est parfaitement aligné avec celui de la première. Tapez sur le bord du petit côté de la dalle avec le marteau en caoutchouc pour le mettre en place. Vérifiez que les dalles soient correctement emboîtées, alignées et sans désaffleure. Si vous remarquez un écart de niveau, suivez les étapes de démontage des dalles plus loin dans ce manuel.

ATTENTION : N'essayez pas de forcer le clic si les dalles ne sont pas parfaitement alignées. Tapez sur le marteau à distance du petit côté. Autrement, vous pourriez endommager le système d'assemblage de façon permanente sur l'extrémité.

- 3** Pour la dernière dalle de la première rangée : mesurez la distance entre le bord du décor (pas le système d'assemblage) et le mur, moins le joint de dilatation de 8 mm. Coupez la dalle à la taille voulue, mesurée à partir du côté gauche d'une dalle entière.
Vous pouvez également prendre une dalle entière, la tourner horizontalement à 180° et la placer contre l'entretoise. Marquez le point de contact avec la dernière dalle entière et coupez la dalle à la taille voulue. Lorsque vous faites à nouveau pivoter la dalle découpée à 180°, vous pouvez l'aligner et l'emboîter.

Découpe des dalles : placez une équerre sur la dalle, côté décor vers le haut, puis coupez plusieurs fois le long de la barre en travers de la dalle. Vous ne couperez pas la dalle en deux, mais vous ferez une entaille profonde dans la surface. Vous pourrez ainsi briser facilement la dalle. Puis coupez à nouveau la sous-couche intégrée.

- 4** Pour les rangées suivantes, veillez à ce que les dalles soient parfaitement alignées. Pour chaque rangée, tenez la dalle à un angle de 20-30° dans le système d'assemblage sur le côté long de la rangée précédente, et faites glisser vers la gauche jusqu'à la cale de dilatation. Abaissez doucement la dalle et vérifiez qu'elle s'est bien emboîtée. Utilisez éventuellement un bloc de frappe ou un bout de dalle et le marteau pour taper la lame en place.
- 5** **CONSEIL :** après avoir installé chaque rangée, utilisez un bloc de frappe ou un morceau de dalle pour taper la dalle sur le côté long. Cela permettra de s'assurer que les dalles sont correctement assemblées. Il faut entendre le clic ! Si vous remarquez un écart ou une différence de hauteur, retirez la dalle.
Faites attention à ne pas casser le système d'assemblage. Si cela se produit, remplacez les dalles. Sinon un espace peut apparaître entre les dalles au fil du temps.

- 6** Pour installer la dernière rangée, vous avez plusieurs possibilités :
 - Mesurez l'espace entre la dernière rangée (à partir du décor) et le mur moins 8 mm. Transférez ces mesures sur la dalle et coupez-les à dimension.
 - Tournez la dalle horizontalement à 180°, posez-la jusqu'à la cale et sur la rangée précédente. Marquez le point de contact et sciez la dalle sur mesure.

CONSEIL : Si le mur n'est pas complètement droit - il y a donc un risque que le sol soit à moins de 8 mm, ou à une distance trop importante pour être couverte par une plinthe - mesurez à plusieurs endroits. Vous pouvez ainsi scier la dalle à la bonne taille et le joint de 8 mm sera maintenue.

- 7** Si vous devez travailler autour de tuyaux, idéalement le tuyau se trouve au point de rencontre entre deux dalles. Cela vous permet de travailler autour du tuyau tout en respectant le joint de dilatation de 8 cm. Si le tuyau doit être placé au milieu d'une dalle, vous devrez scier un morceau de la dalle. Coupez-le pour laisser de la place au tuyau et remettez-le en place, si nécessaire avec un peu de colle pour le maintenir en place.
- 8** Il peut être nécessaire de raccourcir les cadres de porte comme décrit ci-dessus. Si vous devez adapter un profil dans l'embrasure de la porte, coupez également les dalles pour laisser de la place à ce profil. Positionnez le profil de manière à ce qu'il s'insère juste sous le vantail de la porte et ne soit donc pas visible lorsque la porte est fermée.

Parquetvinyl

by Lamett

Pour les fenêtres jusqu'au sol, il faut prévoir un profil d'extrémité. Tenez-en compte lorsque vous découpez les dalles à la taille voulue : ménager toujours un espace de dilatation de 8 mm entre la dalle et le rail de base du profilé. Le profilé proprement dit recouvre alors l'espace de dilatation.

Retirez les cales de dilatation lorsque vous avez terminé la pièce. Vous pouvez maintenant commencer par les plinthes et les profils de finition.

ENTRETIEN

Gardez toujours un paquet supplémentaire à portée de main au cas où vous auriez besoin de réparer quelque chose.

Vous pouvez fouler le sol immédiatement pendant et après l'installation. Un traitement spécial après l'installation n'est pas nécessaire. Le sol a déjà été recouvert d'un revêtement qui le rend facile à entretenir.

Enfin, passez l'aspirateur et, si nécessaire, passez une nouvelle fois la serpillière pour éliminer toute la poussière. Choisissez un produit de nettoyage neutre tel que Easy Peasy Floor Care (pas d'eau de Javel, pas d'abrasifs, pas de cire ni de produits à base d'huile).

Évitez la saleté, l'eau, le sable, les cailloux et les rayures subséquentes en plaçant un tapis de sol aux entrées. Assurez-vous que le tapis n'a pas de dos en caoutchouc, car le caoutchouc et le PVC réagissent inévitablement et irréversiblement.

Lorsque vous réorganisez la pièce après l'installation, veillez à mettre immédiatement des patins en feutre sur les pieds des meubles (et certainement pas des patins en caoutchouc). Cela évitera toutes sortes d'éraflures. Les chaises de bureau doivent être équipées de roues souples (type W), sinon vous devrez placer un tapis de protection sur le sol. Ne traînez jamais d'objets lourds sur le sol.

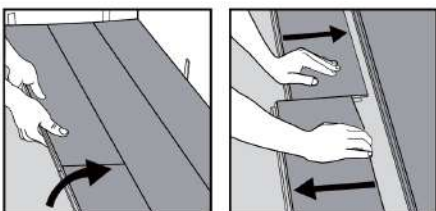
Éliminez immédiatement tout excès d'eau, de liquides et les taches.

RÉPARATION

Si une dalle est très endommagée, vous pouvez la retirer et la remplacer par une nouvelle. Utilisez la procédure suivante :

- Collez du ruban adhésif de peinture sur les dalles environnantes pour les protéger pendant la réparation.
- Dessinez les diagonales de la dalle.
- Ajustez une scie circulaire à l'épaisseur des dalles ou utilisez un outil multi-fonctions avec une dalle de découpe métallique pour couper la dalle aux diagonales marquées.
- Veillez à ne pas couper dans les dalles environnantes.
- Une fois terminée, la dalle doit maintenant être coupée en quatre morceaux. Avec un tournevis, vous pouvez soulever un premier segment et le retirer. Ensuite, vous pouvez également soulever et retirer les trois autres segments. Faites-le sans endommager le système d'encliquetage des dalles environnantes.
- Assurez-vous qu'il ne reste aucun résidu et passez l'aspirateur si nécessaire.
- Prenez une nouvelle dalle et enlevez la rainure du côté long et du côté court. Vous pouvez le faire à l'aide d'un cutter, afin de ne pas endommager la surface de la dalle proprement dite.
- Appliquez de la "superglue" en un mince cordon sur les bords des dalles entourant la dalle à remplacer.
- Enlevez immédiatement tout excès de colle de la surface des dalles en suivant les instructions du fabricant de colle.
- Tenez la nouvelle dalle à un angle de 45 degrés. Glissez la languette qui est encore présente dans la rainure de la dalle adjacente existante. Abaissez doucement la dalle en place. Utilisez un marteau en caoutchouc et une cale de frappe pour taper la nouvelle dalle entièrement en place.
- Mettez un poids sur la dalle jusqu'à ce que la colle soit totalement sèche.

DÉMONTAGE



Pour enlever les dalles, procédez rangée par rangée, dans le sens inverse de la pose. Soulevez les dalles jusqu'à libérer le dispositif d'assemblage sur le long côté. Posez les dalles sur le sol et faites glisser pour les désassembler. Si l'opération est difficile, soulevez légèrement les dalles à la hauteur du système d'assemblage (quelques cm suffisent) et faites glisser pour les désassembler.

3. Bâton rompu

INSTRUCTIONS DE POSE

PARQUETVINYL À BÂTONS ROMPUS
AVEC SOUS-COUCHE INTÉGRÉE

Merci de nous avoir choisi ! Si vous posez et entretenez votre plancher avec soin, il gardera un aspect parfait pendant des années.

Les lames de Parquetvinyl conviennent à un usage résidentiel et commercial à l'intérieur. Lisez toutes les instructions avant de démarrer l'installation. La garantie est annulée en cas d'installation qui n'a pas eu lieu correctement. Pour des questions spécifiques, veuillez-vous référer à notre page FAQ sur notre site web www.parquetvinyl.com

Scannez le code QR et
regardez la vidéo de pose:



PRÉPARATION

SOL EXISTANT

Posez le produit uniquement à l'intérieur, dans toutes les espaces sauf :

- des espaces équipés d'une évacuation d'eau (comme les douches et les garages)
- des espaces humides comme les saunas ou autour de piscines
- des pièces non-chauffées où la température descend en dessous de 10°C
- les salons de coiffure (dû aux produits chimiques)
- les lieux où un contact fréquent avec le caoutchouc est inévitable : showroom de bicyclettes, stockage de pneus,...

Dans le cas d'un système de chauffage par le sol nouvellement construit dans une chape neuve, faites fonctionner le système à sa capacité maximale avant l'installation, afin de forcer toute humidité résiduelle de la chape. Vérifiez auprès du fournisseur du système de chauffage comment effectuer cette opération en toute sécurité. Arrêtez votre chauffage ou refroidissement par le sol 24 heures avant de commencer la pose.

Le résultat final dépend fortement de la préparation du sol existant.

Le sol doit être propre, plan, sec et stable. Éliminez tous les restes de plâtre, de peinture, de colle, de graisse, solvants, cire, etc. Tous les types de revêtement de sol souples et les sols flottants doivent également être supprimés : tapis, feutre, linoléum, balatum, vinyle non collé, loose-lay, peel&stick, stratifié ou parquet flottant, etc. Le Parquetvinyl peut être posé sur les chapes, le béton et autres revêtements de sol rigides et denses.

Prenez des mesures de précaution supplémentaires en cas de pose sur un sol en bois. Ne mettez pas le Parquetvinyl sur un sol en bois directement posé sur le béton. Les planchers sur une construction en bois doivent être suffisamment plans et convenablement fixés. Les lames détachées doivent être clouées ou vissées, les lames endommagées doivent être remplacées et les fissures ou les trous importants doivent être colmatés. Vérifiez que le plancher est exempt de vers à bois ou d'autres insectes nuisibles. Veillez à ce que le plancher en bois puisse être ventilé, afin qu'il ne pourrisse pas. Il est également conseillé de poser le plancher à angle droit par rapport à la direction du plancher en bois existant.

La déviation maximale de la planéité du sol est de 5 mm sur une longueur de 3 mètres et 1 mm sur une longueur de 20 cm. Les trous et les lacunes doivent être comblés, les bosses doivent être éliminées. Si vous posez sur un sol carrelé, les joints ne peuvent pas être plus larges que 5 mm, ni plus profonds que 4 mm. Effectuez un ragréage si nécessaire

Le support doit répondre aux critères suivants :

- humidité relative maximale de 65% à 20°C
- température au sol minimum 12°C
- selon la méthode CM (carburation) max. 2,5% (chapes en ciment) et 0,7% (chapes en anhydrite), dans les pièces sans chauffage par le sol
- selon la méthode CM, max. 1,5% (chapes en ciment) et 0,5% (chapes en anhydrite), dans les pièces avec chauffage par le sol.

Si le support / les conditions du site ne répondent pas aux conditions susmentionnées, évitez d'installer le plancher. Apportez les corrections nécessaires ou contactez votre fournisseur.

Le Parquetvinyl est résistant à l'eau mais ne forme pas lui-même un pare-vapeur. Si votre sol n'est pas étanche ou aucune barrière anti remontées d'humidité n'est en place, mettez un film 'pare-vapeur' couvrant toute la pièce et remontez le sur le mur au-dessus du niveau du sol posé. Il est également recommandé d'installer un pare-vapeur dans les pièces humides telles que la salle de bains.

PRISE DE MESURES

Mesurez soigneusement vos espaces et calculez un supplément de 10 % pour les déchets de coupe. Plus l'espace est complexe (renforcements, colonnes, etc.), plus il faut en prévoir.

Allez-vous poser dans un espace dont la longueur ou la largeur est supérieure à 20 mètres ? Veillez alors à prévoir également les profils nécessaires pour le joint de dilatation. Si vous installez les lames dans des pièces soumises à des variations de température extrêmes, prévoyez des joints de dilatation tous les 10 mètres maximum.

Les espaces « extrêmes » sont des lieux où la température au sol peut atteindre plus de 50° C. Ces températures ne sont pas exceptionnelles aux grandes fenêtres orientées vers le sud. La protection solaire est donc un investissement utile, ne fût-ce que pour maintenir un climat intérieur confortable.

Y a-t-il des pièces de la maison qui ont un chauffage par le sol et d'autres qui n'en ont pas ? Ensuite, prévoyez également les profils de transition nécessaires pour séparer ces pièces l'une de l'autre. Les pièces qui sont chauffées différemment (comme les salles de bains) peuvent également être séparées des pièces adjacentes par des profilés.

Il est nécessaire de bien dessiner préalablement comment vous allez poser les bâtons rompus. En effet, le revêtement de sol ne peut être posé que dans une seule direction (vers vous). De ce fait, il est souvent impossible de poser le revêtement parfaitement dans plusieurs espaces et il faut recourir à des profilés intermédiaires.

Citons quelques exemples :

- Espace en L : commencez « en haut » de gauche à droite. Dans le « pied » du L, travaillez directement jusqu'au bout à droite, aussi près que possible du mur, puis continuez de gauche à droite vers « le bas ».
- Espace en r : commencez « en haut » de gauche à droite, puis continuez dans la jambe vers « le bas ».
- Espace en forme de Π : commencez « en haut » de gauche à droite, puis continuez vers la « jambe » de gauche jusqu'à la finition complète. Posez ensuite la « jambe » de droite.
- Espace en forme de U : dans ce cas de figure, posez le revêtement comme pour la forme en Π . Si vous commencez dans la « jambe » de gauche, vous ne pouvez plus travailler vers « le haut » dans la « jambe » de droite.
- Espace en forme de T : commencez « en haut » à gauche et posez intégralement la partie horizontale avant d'entamer la « jambe ».

TRANSPORT ET STOCKAGE

Les paquets doivent toujours être transportés et stockés à plat et sur une surface plane. Ne rangez jamais les paquets à la verticale pour éviter d'endommager le système d'assemblage. Ne stocker pas dans des conditions très froides (en dessous de 10°C), très chaudes (au-dessus de 40°C) ou très humides.

Si les paquets ont été exposés aux températures extrêmes 12 heures avant leur installation, il faut les laisser s'acclimater pendant au moins 12 heures dans la pièce où ils seront installés. Pour une acclimatation optimale, ne mettez pas les paquets les uns contre les autres, à une température ambiante comprise entre 20 et 25°C.

INSTALLATION

SOUS-COUCHE

Le Parquetvinyl est déjà doté d'une sous-couche intégrée. Vous pouvez donc commencer à le poser immédiatement. N'utilisez en aucun cas une sous-couche supplémentaire : le sol reposerait alors sur une surface trop souple qui pourrait endommager le système clic. Si, pour une raison quelconque, vous devez relever le niveau du sol existant, faites-le avec des panneaux durs ou des planches de nivellement. S'il n'y a pas de pare-vapeur présent dans le support, mettez un en dessous du Parquetvinyl. Le film doit être continu et surélevé au-dessus du niveau du sol fini. Pour avoir la certitude d'utiliser des produits ou systèmes appropriés : demandez à votre distributeur, installateur ou entrepreneur.

CHAUFFAGE PAR LE SOL (A BASE DE TUYEAUX D'EAU, ELECTRIQUE ET INFRAROUGE) ET CLIMATISATION PAR LE SOL

Le Parquetvinyl peut être installé sur des sols avec chauffage ou climatisation par le sol, tant que la température à la surface du sol n'est jamais supérieure à 28°C, et que la climatisation par le sol n'est pas réglée en dessous de la température du point de rosée. Ne jamais recouvrir le sol d'un tapis. Séparez les zones avec et sans chauffage par le sol l'une de l'autre avec des profilés de dilatation.

Pour les systèmes intégrés dans la chape :

- Uniquement les systèmes à basse température, qu'ils soient électriques ou à eau chaude.
- Il doit y avoir un espace d'au moins 4 cm entre le Parquetvinyl et les éléments chauffants.

Pour la climatisation par le sol :

- La climatisation par le sol doit être équipée d'un système de contrôle et de sécurité qui empêche la température de descendre en dessous du « point de rosée ». C'est la température à laquelle la condensation se forme entre la chape et le Parquetvinyl.

La température du point de rosée n'est pas une donnée fixe, mais dépend de la température ambiante et de l'humidité. Une règle empirique pour le point de rosée est de 18°C pour une humidité normale (50-60%) et une température ambiante de 20-22°C. Lorsque l'humidité de l'air est très élevée, le point de rosée est déjà atteint à 22°C. N'utilisez pas un système de climatisation par le sol pour refroidir activement une pièce en réglant la température très bas !

Pour les systèmes sur la chape (électrique et infrarouge) :

- Ces systèmes en nattes ne doivent pas se chevaucher, et la puissance doit être limitée à 60 W/m². Les systèmes à forte capacité peuvent développer la chaleur trop rapidement et ainsi endommager le sol.

Le chauffage par le sol doit être installé conformément aux instructions du fournisseur et aux règles et réglementations généralement applicables. Pour toute information complémentaire, veuillez consulter le fabricant ou l'installateur du système de chauffage ou de climatisation.

Mettez le système hors service au moins 24 heures avant l'installation. Veillez à ce que la température de la pièce pendant l'installation soit comprise entre 20 et 25°C. 24 heures après l'installation, vous devez également mettre le système en marche progressivement, à raison de 5°C maximum par jour jusqu'à ce que la température ambiante soit atteinte. Si vous redémarrez immédiatement le système à pleine puissance, la forte production de chaleur peut endommager votre sol.

INSPECTION

Avant de poser le sol, vérifiez que le numéro de lot du sol fourni est identique (il se trouve sur l'emballage). Il est conseillé d'utiliser des boîtes portant le même numéro de lot dans chaque pièce afin d'éviter les différences de couleur ou de brillance sur une surface.

N'ouvrez pas les paquets avant d'avoir commencé l'installation. Assurez-vous que la température de la pièce pendant l'installation est comprise entre 20 et 25°C.

A l'ouverture de l'emballage, les lames peuvent dégager une odeur particulière, propre à un produit neuf. Cette odeur disparaîtra au bout de quelques heures.

Vérifiez chaque lame à la lumière du jour pour détecter les défauts ou les différences de couleur et de brillance. Inspectez le système d'assemblage pour vérifier qu'il n'est pas endommagé. Aucune réclamation ne sera acceptée pour des défauts de surface après l'installation.

Les réclamations concernant les différences de couleur entre les échantillons prélevés chez un revendeur et le sol réellement livré doivent être signalées avant la pose. Une fois installées, vous acceptez le sol tel qu'il est.

Attention: chaque paquet de Parquetvinyl Bâtons rompus contient autant de lames « de gauche » que « de droite ». Pour la pose du revêtement à bâtons rompus, alternez les lames de gauche et de droite. L'orientation est indiquée au dos de chaque lame. En cas de doute, tenez la lame avec la rainure sur le long côté vers vous : si la rainure est située à gauche sur le côté court, il s'agit d'une lame de gauche et vice versa.

RÈGLES DE BASE POUR L'INSTALLATION

Le Parquetvinyl s'installe uniquement à l'intérieur avec exception des garages, les pièces à évacuation cachée ou les zones humides en permanence telles que les douches, les saunas et le bord des piscines.

Le Parquetvinyl est installé comme un plancher flottant. Cela signifie que le sol doit toujours pouvoir bouger librement et que la pose du sol est la toute dernière phase du projet de construction.

Les cuisines, îlots de cuisine et les meubles fixes doivent être installés avant de commencer la pose du Parquetvinyl. Par meubles "fixes", nous entendons les meubles encastrés et non destinés à être déplacés à tout moment. Cela vaut également pour les cheminées et les poêles. Les meubles sur pieds peuvent peser jusqu'à 1 tonne ; la charge ponctuelle des pieds ne doit pas dépasser 50kg/cm².

Un joint de dilatation de 8 mm doit toujours être maintenu.

Sur les murs, le joint doit être recouvert d'une plinthe, les joints de dilatation doivent être finis avec un profilé en T, tout comme le raccordement avec les autres revêtements de sol. En cas de différence de hauteur, utilisez un profilé de rattrapage de niveau. Le joint de dilatation doit également être maintenu aux fenêtres jusqu'au sol. La finition du joint peut s'effectuer avec un profilé d'extrémité.

Le joint de dilatation de 8 mm doit également être maintenu autour des colonnes, des tuyaux et des conduits, etc.

Raccourcir les cadres de porte peut également s'avérer nécessaire. Utilisez un morceau de lame pour couper le cadre de la porte à la bonne hauteur. L'épaisseur de la lame de scie permettra d'obtenir l'espace nécessaire entre le sol et le cadre de la porte. Vous devrez peut-être aussi raccourcir la porte elle-même.

Les plinthes sont toujours fixées au mur, jamais au sol. Ne pas pulvériser/sceller le joint entre la plinthe et le sol !

Mélangez les lames de plusieurs boîtes pour éviter d'avoir des lames plus sombres, plus claires ou identiques au même endroit.

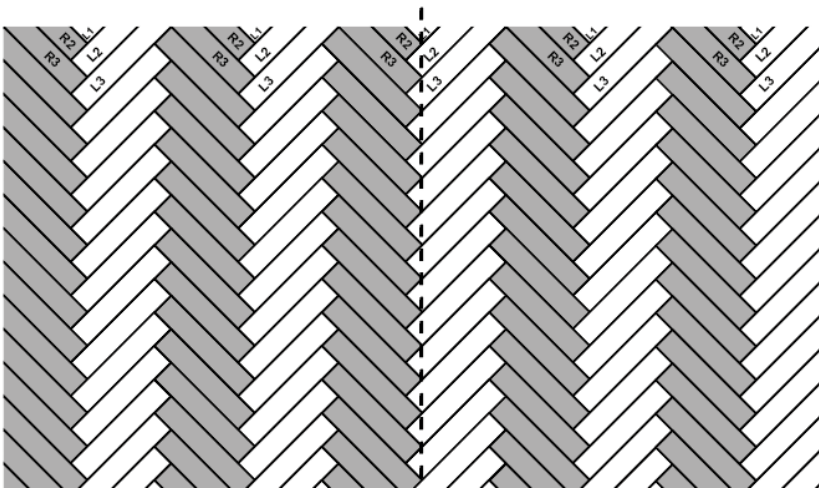
Les sols des pièces humides doivent être physiquement séparés des pièces adjacentes (joint de dilatation à la porte).

Décidez le sens de la pose et gardez à l'esprit les largeurs de la première et de la dernière rangée. Les lames de ces rangées ne doivent pas avoir une largeur inférieure à 50 mm. Ajustez la largeur de la première rangée en conséquence si nécessaire.

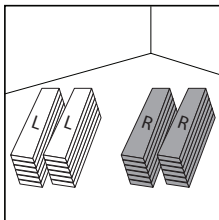
MATÉRIEL NÉCESSAIRE

- Cales de dilatation
- Marteau en caoutchouc
- Règle à rouler et à plier
- Scie circulaire ou scie plongeante
- Crayon
- Barre en T ou équerre
- Cutter qualitatif et/ou scie sauteuse
- Éventuellement une latte en aluminium pour couper les lames dans le sens de la longueur

DÉMARRAGE ET FINITION (OPTION 1: MOTIF À BÂTONS ROMPUS)



- 1** Nettoyez soigneusement le support, puis ouvrez plusieurs paquets. Séparez bien les lames de gauche ("L") et celles de droite ("R"), et préparez-les en posant la rainure sur le côté long vers vous.



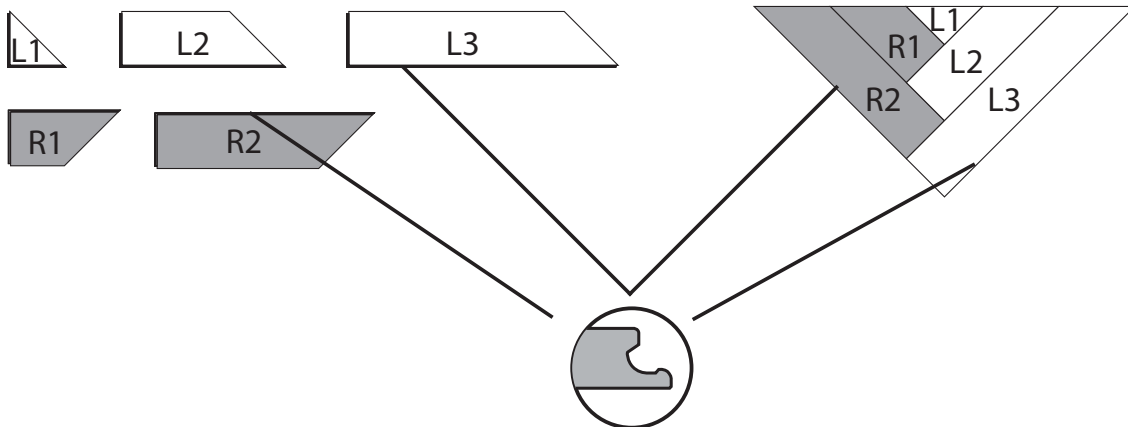
Vérifiez que les lames ne sont pas endommagées et qu'elles ne présentent pas d'autres défauts.

- 2** La première action consiste à installer les profilés. Installez les profilés d'extrémité au niveau des cadres de fenêtre ou des meubles fixes, des profilés en T là où le sol rencontre un autre type de sol de même épaisseur, ou des profilés de transition là où le sol rencontre un autre sol d'une épaisseur différente. Installez d'abord les rails des profilés en les vissant ou en les collant. Laissez toujours un espace de dilatation entre le rail et le sol. Le profilé qui sera encliqueté ou vissé à la fin de l'installation, fermera l'espace.

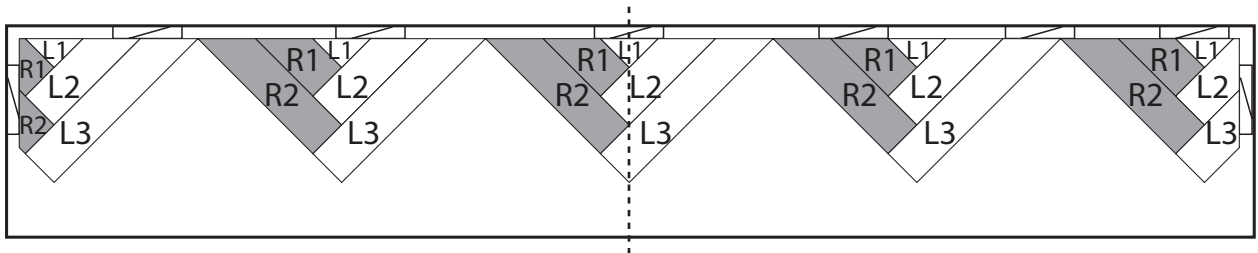
Parquetvinyl

by Lamett

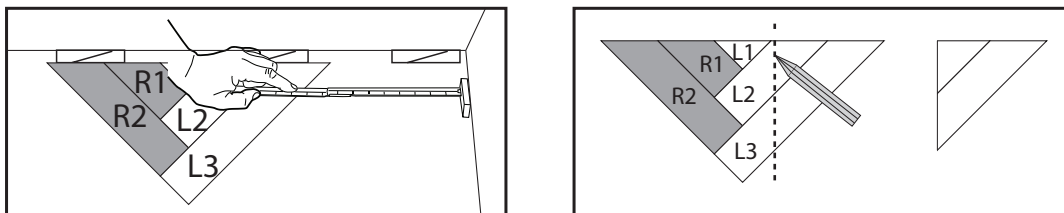
- 3** Pour commencer, utilisez le schéma de coupe imprimé à l'intérieur de la boîte pour couper les cinq segments initiaux (L1, L2, L3, R1, R2). Vous aurez besoin de cinq lames (3 de gauche et 2 de droite). Vous ne pouvez tailler qu'un morceau d'une lame, par conséquent, il vous faudra cinq lames pour couper les cinq morceaux.



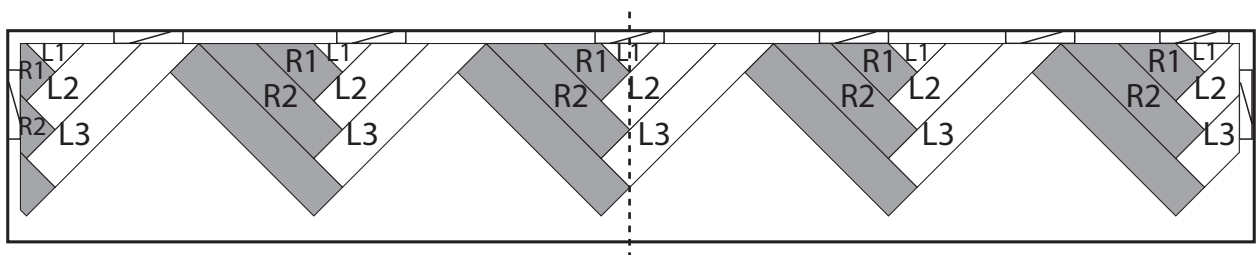
- 4** Alignez la première série de démarrage par rapport au centre de la pièce, la ligne médiane passant par le sommet du bâton rompu.



- 5** Préparez maintenant les séries de démarrage suivantes nécessaires suivant la largeur de la pièce. Assemblez les séries de démarrage entre elles avec une lame entière.



- 6** Lorsque toute la largeur de la pièce est posée avec ces séries de démarrage, continuez la pose avec des lames entières jusqu'à ce que toute la pièce soit couverte. Tenez toujours compte d'un joint de dilatation de 8 mm.



Veillez à poser des angles droits parfaits de 90°. Si vous remarquez qu'un côté long ou court ne s'intègre pas bien, ceci est dû au fait que les jambes du bâton rompu sont posées de façon trop « large » ou trop « étroite ». Avec un reste de lame et un marteau en plastique, tapez jusqu'à l'enclenchement avant de continuer à poser. Si vous négligez cette étape au début, vous aurez des difficultés par la suite... La seule solution sera alors de recommencer la pose.

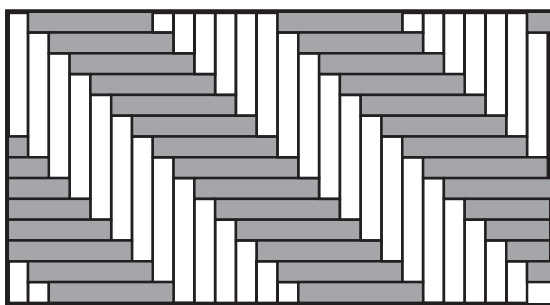
Faites attention à ne pas casser le système d'assemblage. Si cela se produit, remplacez les lames. Si le système d'assemblage est cassé, un espace peut apparaître entre les lames au fil du temps.

- 7** **ATTENTION :** N'essayez pas de forcer le clic si les lames ne sont pas parfaitement alignées. Tapez sur le marteau à distance du petit côté. Autrement, vous pourriez endommager le système d'assemblage de façon permanente sur l'extrémité.
- 8** **Découpe des lames au cutter:** placez une équerre sur la lame, côté décor vers le haut, puis coupez plusieurs fois le long de la barre en travers de la lame. Vous ne couperez pas la lame en deux, mais vous ferez une entaille profonde dans la surface. Vous pourrez ainsi briser facilement la lame. Puis coupez à nouveau la sous-couche intégrée.
- 9** Si vous devez travailler autour de tuyaux, idéalement le tuyau se trouve au point de rencontre entre deux lames. Cela vous permet de travailler autour du tuyau tout en respectant le joint de dilatation de 8 mm. Si le tuyau doit être placé au milieu d'une lame, vous devrez scier un morceau de la lame. Coupez-le pour laisser de la place au tuyau et remettez-le en place, si nécessaire avec un peu de colle pour le maintenir en place.
- 10** Il peut être nécessaire de raccourcir les cadres de porte comme décrit ci-dessus. Si vous devez adapter un profil dans l'embrasure de la porte, coupez également les lames pour laisser de la place à ce profil. Positionnez le profil de manière à ce qu'il s'insère juste sous le vantail de la porte et ne soit donc pas visible lorsque la porte est fermée.

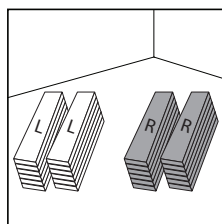
Pour les fenêtres jusqu'au sol, il faut prévoir un profil d'extrémité. Tenez en compte lorsque vous découpez les lames à la taille voulue : maintenez toujours un espace de dilatation de 8 mm entre la lame et le rail de base du profilé. Le profilé proprement dit recouvre alors l'espace de dilatation.

Retirez les cales de dilatation lorsque vous avez terminé la pièce. Vous pouvez maintenant commencer par les plinthes et les profils de finition.

DÉMARRAGE ET FINITION (OPTION 2: MOTIF À BÂTONS ROMPUS EN DIAGONALE)



- 1** Nettoyez soigneusement le support, puis ouvrez plusieurs paquets. Séparez bien les lames de gauche ("L") et celles de droite ("R"), et préparez-les en posant la rainure sur le côté long vers vous.

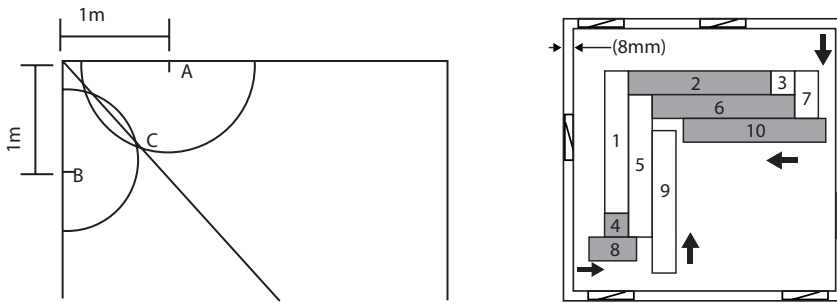


Vérifiez que les lames ne sont pas endommagées et qu'elles ne présentent pas d'autres défauts.

- 2** La première action consiste à installer les profilés. Installez les profilés d'extrémité au niveau des cadres de fenêtre ou des meubles fixes, des profilés en T là où le sol rencontre un autre type de sol de même épaisseur, ou des profilés de transition là où le sol rencontre un autre sol d'une épaisseur différente. Installez d'abord les rails des profilés en les vissant ou en les collant. Laissez toujours un espace de dilatation entre le rail et le sol. Le profilé qui sera encliqueté ou vissé à la fin de l'installation, fermera l'espace.

- 3** Déterminez où commence la pose (voir les exemples ci-dessus pour les espaces en forme de L et de U).

Posez d'abord les lames de gauche à un angle de 45 degrés, toujours avec les rainures vers vous. Connectez ensuite les lames de droite, en orientant également vers vous les rainures, aux lames de gauche, jusqu'à ce que votre première rangée soit complète, y compris les raccords à gauche et à droite le long du mur. Tenez toujours compte d'un joint de dilatation de 8 mm.



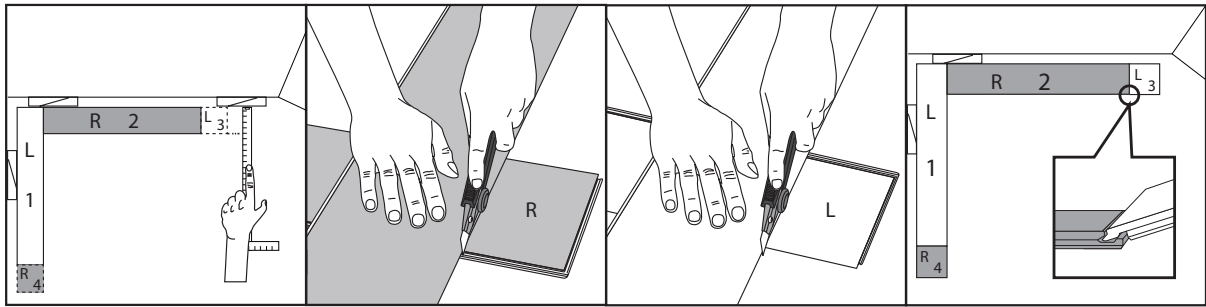
- 4** Posez maintenant une seconde rangée et appuyez bien sur les dispositifs d'enclenchement, en veillant à maintenir des angles parfaits de 90°. Si vous remarquez qu'un côté long ou court ne s'intègre pas bien, ceci est dû au fait que les jambes du bâton rompu sont posées de façon trop « large » ou trop « étroite ». Avec un reste de lame et un marteau en caoutchouc, tapez jusqu'à l'enclenchement avant de continuer à poser. Si vous négligez cette étape au début, vous aurez des difficultés par la suite... La seule solution sera alors de recommencer la pose.

Faites attention à ne pas casser le système d'assemblage. Si cela se produit, remplacez les lames. Si le système d'assemblage est cassé, un espace peut apparaître entre les lames au fil du temps.

ATTENTION : N'essayez pas de forcer le clic si les lames ne sont pas parfaitement alignées. Tapez sur le marteau à distance du petit côté. Autrement, vous pourriez endommager le système d'assemblage de façon permanente sur l'extrémité.

- 5** Posez également entièrement une troisième et une quatrième rangée.
- 6** Faites maintenant glisser la série entière de quatre rangées en l'éloignant du mur. Pour faire glisser le revêtement de manière égale, mesurez depuis le sommet de chaque bâton rompu jusqu'au mur.
- 7** Dessinez / tracez une ligne, parallèlement au mur, sur les quatre premières rangées. Faites-le entre la seconde et la troisième rangée, afin de veiller à ce que votre ligne soit tracée de manière ininterrompue sur les lames.
- 8** Utilisez une scie circulaire ou une scie plongeante, réglée sur 5 mm, ou un outil multi-fonctions avec une lame de découpe pour métal pour couper les lames sur la ligne. Gardez les chutes, afin de les utiliser dans la dernière rangée. Faites glisser les rangées coupées jusqu'au mur, à condition de ménager un joint de dilatation de 8 mm.
- 9** Continuez maintenant à poser la cinquième rangée et les suivantes.
- 10** Coupez sur mesure les raccords de gauche, de droite et de la dernière rangée au choix avec un cutter, une scie sauteuse ou une scie à main. Il est conseillé de coller les petits raccords.

Découpe des lames au cutter : placez une équerre sur la lame, côté décor vers le haut, puis coupez plusieurs fois le long de la barre en travers de la lame. Vous ne couperez pas la lame en deux, mais vous ferez une entaille profonde dans la surface. Vous pourrez ainsi briser facilement la lame. Puis coupez à nouveau la sous-couche intégrée.



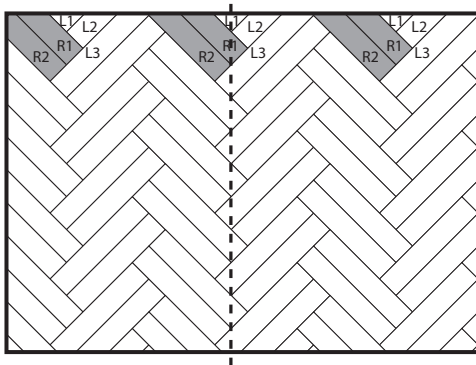
11 Si vous devez travailler autour de tuyaux, idéalement le tuyau se trouve au point de rencontre entre deux lames. Cela vous permet de travailler autour du tuyau tout en respectant le joint de dilatation de 8 mm. Si le tuyau doit être placé au milieu d'une lame, vous devrez scier un morceau de la lame. Coupez-le pour laisser de la place au tuyau et remettez-le en place, si nécessaire avec un peu de colle pour le maintenir en place.

12 Il peut être nécessaire de raccourcir les cadres de porte comme décrit ci-dessus. Si vous devez adapter un profil dans l'embrasure de la porte, coupez également les lames pour laisser de la place à ce profil. Positionnez le profil de manière à ce qu'il s'insère juste sous le vantail de la porte et ne soit donc pas visible lorsque la porte est fermée.

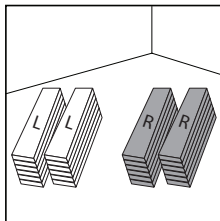
Pour les fenêtres jusqu'au sol, il faut prévoir un profil d'extrémité. Tenez-en compte lorsque vous découpez les lames à la taille voulue.

Retirez les cales de dilatation lorsque vous avez terminé la pièce. Vous pouvez maintenant commencer par les plinthes et les profils de finition.

DÉMARRAGE ET FINITION (OPTION 3 : DOUBLES BÂTONS ROMPUS)



1 Nettoyez soigneusement le support, puis ouvrez plusieurs paquets. Séparez bien les lames de gauche ("L") et celles de droite ("R"), et préparez-les en posant la rainure sur le côté long vers vous.

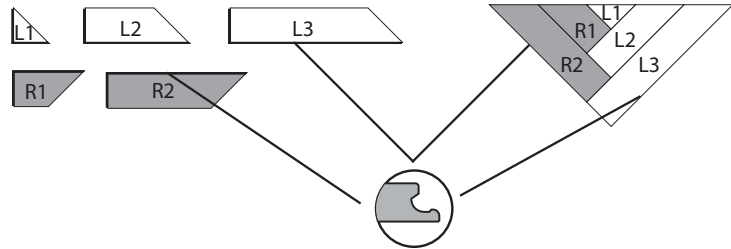
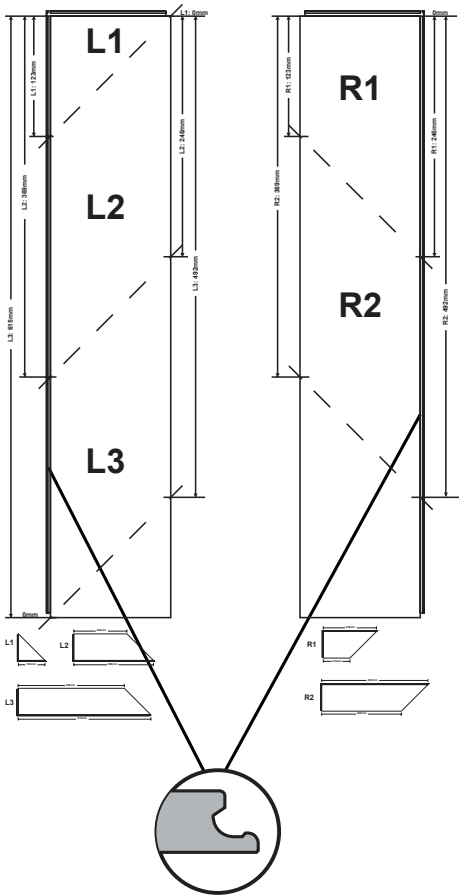


Vérifiez que les lames ne sont pas endommagées et qu'elles ne présentent pas d'autres défauts.

2 La première action consiste à installer les profilés. Installez les profilés d'extrémité au niveau des cadres de fenêtre ou des meubles fixes, des profilés en T là où le sol rencontre un autre type de sol de même épaisseur, ou des profilés de transition là où le sol rencontre un autre sol d'une épaisseur différente. Installez d'abord les rails des profilés en les vissant ou en les collant. Laissez toujours un espace de dilatation entre le rail et le sol. Le profilé qui sera encliqueté ou vissé à la fin de l'installation, fermera l'espace.

Parquetvinyl

by Lamett



Lame	Côté rainure	Côté languette
L1	123 mm	0 mm
L2	246 mm	123 mm
R1	369 mm	246 mm
R2	492 mm	369 mm
L3	615 mm	492 mm



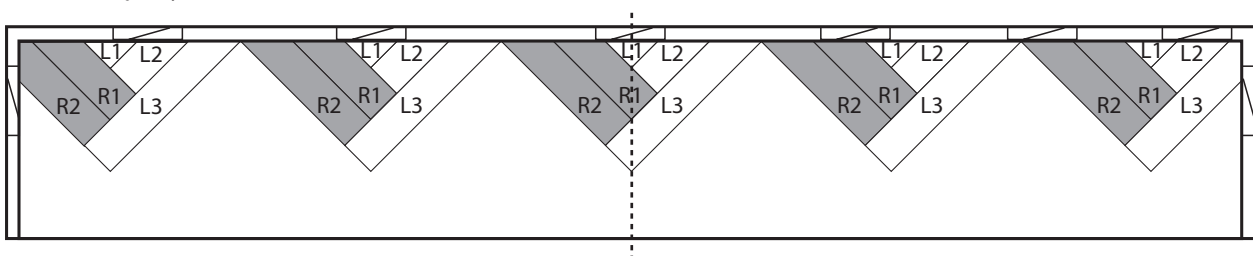
3 Déterminez où commence la pose (voir les exemples ci-dessus pour les espaces en forme de L et de U).

Posez d'abord deux lames de gauche à un angle de 45 degrés, toujours avec les rainures dirigées vers vous. Connectez ensuite deux lames de droite, en orientant également vers vous les rainures, aux lames de gauche, jusqu'à ce que votre première rangée soit complète, y compris les raccords à gauche et à droite le long du mur. Tenez toujours compte d'un joint de dilatation de 8 mm.

4 Posez maintenant une seconde rangée, toujours avec deux lames de gauche et deux de droite, et appuyez bien sur les dispositifs d'enclenchement, en veillant à maintenir des angles parfaits de 90°. Si vous remarquez qu'un côté long ou court ne s'intègre pas bien, ceci est dû au fait que les jambes du bâton rompu sont posées de façon trop « large » ou trop « étroite ». Avec un reste de lame et un marteau en caoutchouc, tapez jusqu'à l'enclenchement avant de continuer à poser. Si vous négligez cette étape au début, vous aurez des difficultés par la suite... La seule solution sera alors de recommencer la pose.

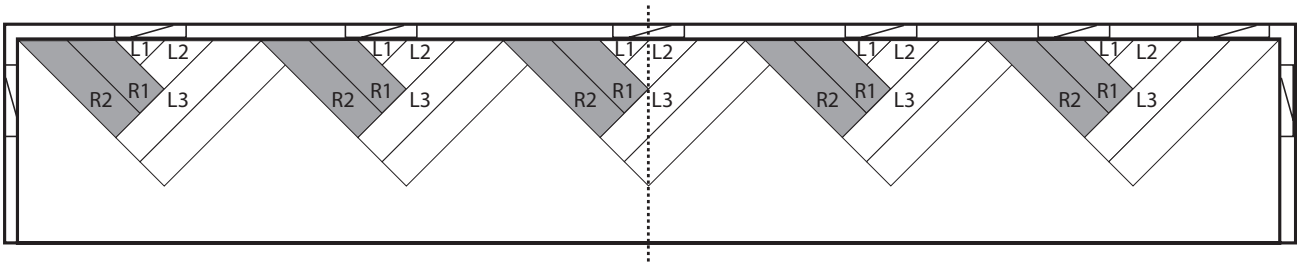
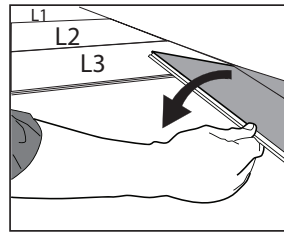
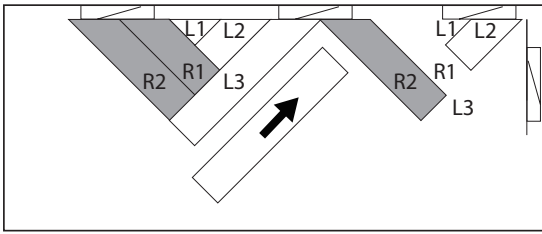
Faites attention à ne pas casser le système d'assemblage. Si cela se produit, remplacez les lames. Si le système d'assemblage est cassé, un espace peut apparaître entre les lames au fil du temps.

ATTENTION : ATTENTION : N'essayez pas de forcer le clic si les lames ne sont pas parfaitement alignées. Tapez sur le marteau à distance du petit côté. Autrement, vous pourriez endommager le système d'assemblage de façon permanente sur l'extrémité.



Parquetvinyl

by Lamett



- 5 Posez également entièrement une troisième et une quatrième rangée.
- 6 Faites maintenant glisser la série entière de quatre rangées en l'éloignant du mur. Pour faire glisser le revêtement de manière égale, mesurez depuis le sommet de chaque bâton rompu jusqu'au mur.
- 7 Dessinez / tracez une ligne, parallèlement au mur, sur les quatre premières rangées. Faites-le entre la seconde et la troisième rangée, afin de veiller à ce que votre ligne soit tracée de manière ininterrompue sur les lames.
- 8 Utilisez une scie circulaire ou une scie plongeante, réglée sur 5 mm, pour couper les lames sur la ligne. Gardez les chutes, afin de les utiliser dans la dernière rangée. Faites glisser les rangées coupées jusqu'au mur, à condition de ménager un joint de dilatation de 8 mm.
- 9 Continuez maintenant à poser la cinquième rangée et les suivantes.
- 10 Coupez sur mesure les raccords de gauche, de droite et de la dernière rangée au choix avec un cutter, une scie sauteuse ou une scie à main. Il est conseillé de coller les petits raccords.

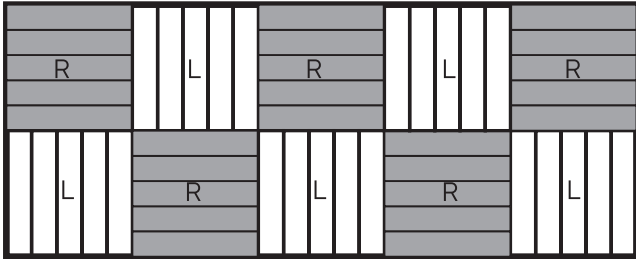
Découpe des lames au cutter : placez une équerre sur la lame, côté décor vers le haut, puis coupez plusieurs fois le long de la barre en travers de la lame. Vous ne couperez pas la lame en deux, mais vous ferez une entaille profonde dans la surface. Vous pourrez ainsi briser facilement la lame. Puis coupez à nouveau la sous-couche intégrée.

- 11 Si vous devez travailler autour de tuyaux, idéalement le tuyau se trouve au point de rencontre entre deux lames. Cela vous permet de travailler autour du tuyau tout en respectant le joint de dilatation de 8 mm. Si le tuyau doit être placé au milieu d'une lame, vous devrez scier un morceau de la lame. Coupez-le pour laisser de la place au tuyau et remettez-le en place, si nécessaire avec un peu de colle pour le maintenir en place.
- 12 Il peut être nécessaire de raccourcir les cadres de porte comme décrit ci-dessus. Si vous devez adapter un profil dans l'embrasement de la porte, coupez également les lames pour laisser de la place à ce profil. Positionnez le profil de manière à ce qu'il s'insère juste sous le vantail de la porte et ne soit donc pas visible lorsque la porte est fermée.

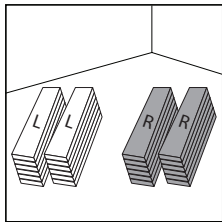
Pour les fenêtres jusqu'au sol, il faut prévoir un profil d'extrémité. Tenez-en compte lorsque vous découpez les lames à la taille voulue.

Retirez les cales de dilatation lorsque vous avez terminé la pièce. Vous pouvez maintenant commencer par les plinthes et les profils de finition.

DÉMARRAGE ET FINITION (OPTION 4 : EN BLOC / MOSAÏQUE)

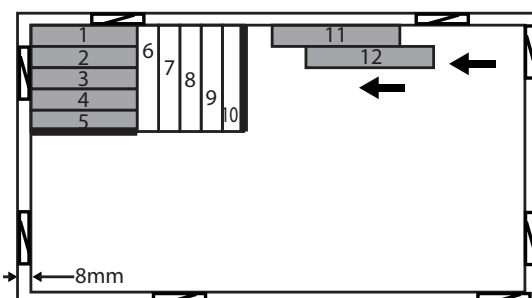


- 1 Nettoyez soigneusement le support, puis ouvrez plusieurs paquets. Séparez bien les lames de gauche ("L") et celles de droite ("R"), et préparez-les en posant la rainure sur le côté long vers vous.



Vérifiez que les lames ne sont pas endommagées et qu'elles ne présentent pas d'autres défauts.

- 2 La première action consiste à installer les profilés. Installez les profilés d'extrémité au niveau des cadres de fenêtre ou des meubles fixes, des profilés en T là où le sol rencontre un autre type de sol de même épaisseur, ou des profilés de transition là où le sol rencontre un autre sol d'une épaisseur différente. Installez d'abord les rails des profilés en les vissant ou en les collant. Laissez toujours un espace de dilatation entre le rail et le sol. Le profilé qui sera encliqueté ou vissé à la fin de l'installation, fermera l'espace.
- 3 Déterminez où vous commencez la pose.
Dans ce type d'installation, il est essentiel de bien répartir les blocs sur la longueur et la largeur.
- 4 Assemblez cinq lames de droite jusqu'à obtenir une forme carrée. Faites tourner ce bloc vers vous avec la rainure sur le côté long.
- 5 Appliquez de la colle dans les rainures des côtés courts du premier bloc.
- 6 Dans les rainures du côté droit du premier bloc pressez une lame de gauche, à angle droit des lames du premier bloc. Ajoutez quatre lames de la même façon, afin d'obtenir à nouveau un carré.
- 7 Continuez en alternant par blocs de cinq lames de droite et cinq lames de gauche.



Parquetvinyl

by Lamett

- 8** Pour la seconde rangée de blocs, vous appliquez de la colle dans la rainure sur le côté long du premier bloc. Faites attention à ne pas casser le système d'assemblage. Si cela se produit, remplacez les lames. Si le système d'assemblage est cassé, un espace peut apparaître entre les lames au fil du temps.

ATTENTION : N'essayez pas de forcer le clic si les lames ne sont pas parfaitement alignées. Tapez sur le marteau à distance du petit côté. Autrement, vous pourriez endommager le système d'assemblage de façon permanente sur l'extrémité.

Découpe des lames au cutter: placez une équerre sur la lame, côté décor vers le haut, puis coupez plusieurs fois le long de la barre en travers de la lame. Vous ne couperez pas la lame en deux, mais vous ferez une entaille profonde dans la surface. Vous pourrez ainsi briser facilement la lame. Puis coupez à nouveau la sous-couche intégrée.

- 9** Si vous devez travailler autour de tuyaux, idéalement le tuyau se trouve au point de rencontre entre deux lames. Cela vous permet de travailler autour du tuyau tout en respectant le joint de dilatation de 8 mm. Si le tuyau doit être placé au milieu d'une lame, vous devrez scier un morceau de la lame. Coupez-le pour laisser de la place au tuyau et remettez-le en place, si nécessaire avec un peu de colle pour le maintenir en place.

- 10** Il peut être nécessaire de raccourcir les cadres de porte comme décrit ci-dessus. Si vous devez adapter un profil dans l'embrasure de la porte, coupez également les lames pour laisser de la place à ce profil. Positionnez le profil de manière à ce qu'il s'insère juste sous le vantail de la porte et ne soit donc pas visible lorsque la porte est fermée.

Pour les fenêtres jusqu'au sol, il faut prévoir un profil d'extrémité. Tenez-en compte lorsque vous découpez les lames à la taille voulue.

Retirez les cales de dilatation lorsque vous avez terminé la pièce. Vous pouvez maintenant commencer par les plinthes et les profils de finition.

ENTRETIEN

Gardez toujours un paquet supplémentaire à portée de main au cas où vous auriez besoin de réparer quelque chose.

Vous pouvez fouler le sol immédiatement pendant et après l'installation. Un traitement spécial après l'installation n'est pas nécessaire. Le sol a déjà été recouvert d'un revêtement qui le rend facile à entretenir.

Enfin, passez l'aspirateur et, si nécessaire, passez une nouvelle fois la serpillière pour éliminer toute la poussière. Choisissez un produit de nettoyage neutre tel que Easy Peasy Floor Care (pas d'eau de Javel, pas d'abrasifs, pas de cire ni de produits à base d'huile).

Évitez la saleté, l'eau, le sable, les cailloux et les rayures subséquentes en plaçant un tapis de sol aux entrées. Assurez-vous que le tapis n'a pas de dos en caoutchouc, car le caoutchouc et le PVC réagissent inévitablement et irréversiblement.

Lorsque vous réorganisez la pièce après l'installation, veillez à mettre immédiatement des patins en feutre sur les pieds des meubles (et certainement pas des patins en caoutchouc). Cela évitera toutes sortes d'éraflures. Les chaises de bureau doivent être équipées de roues souples (type W), sinon vous devrez placer un tapis de protection sur le sol. Ne traînez jamais d'objets lourds sur le sol.

Éliminez immédiatement tout excès d'eau, de liquides et les taches.

RÉPARATION

Si une lame est très endommagée, vous pouvez la retirer et la remplacer par une nouvelle. Utilisez la procédure suivante :

- Collez du ruban adhésif de peinture sur les lames environnantes pour les protéger pendant la réparation.
- Dessinez les diagonales de la lame ou de la tuile.
- Ajustez une scie circulaire à l'épaisseur des lames ou utilisez un outil multi-fonctions avec une lame de découpe métallique pour couper la lame ou le carreau aux diagonales marquées.
- Veillez à ne pas couper dans les lames environnantes.
- Une fois terminée, la lame doit maintenant être coupée en quatre morceaux. Avec un tournevis, vous pouvez soulever un premier segment et le retirer. Ensuite, vous pouvez également soulever et retirer les trois autres segments. Faites-le sans endommager le système d'encliquetage des lames environnantes.
- Assurez-vous qu'il ne reste aucun résidu et passez l'aspirateur si nécessaire.
- Prenez une nouvelle lame et enlevez la rainure du côté long et du côté court. Vous pouvez le faire à l'aide d'un cutter, afin de ne pas endommager la surface de la lame proprement dite.
- Appliquez de la "superglue" en un mince cordon sur les bords des planches entourant la lame à remplacer.
- Enlevez immédiatement tout excès de colle de la surface des lames en suivant les instructions du fabricant de colle.
- Tenez la nouvelle lame à un angle de 45 degrés. Glissez la languette qui est encore présente dans la rainure de la lame adjacente existante. Abaissez doucement la lame en place. Utilisez un marteau en caoutchouc et une cale de frappe pour taper la nouvelle lame entièrement en place.
- Mettez un poids sur la lame jusqu'à ce que la colle soit totalement sèche.

DÉMONTAGE

Pour enlever le revêtement de sol, soulevez les lames une par une dans l'ordre inverse de la pose.